

# 40/40/40

Exhibition of Contemporary Art  
celebrating Ireland's 40 years  
in the European Union



Irene Barry  
Oisín Byrne  
Andrew Carson  
Michelle Considine  
Kevin Cosgrove  
Jennifer Cunningham  
Hugh Delap  
Vanessa Donoso López  
Gabhann Dunne  
David Eager-Maher  
Lisa Gingles  
Mercedes Helnwein  
Anne Hendrick  
Dragana Jurisic  
Atsushi Kaga  
Nevan Lahart  
Gillian Lawler  
Colm Mac Athlaoich  
Steven Maybury  
Fergal McCarthy  
Suzanne Mooney  
Colette Murphy  
Gavin Murphy  
Darren Murray  
Sinéad Ní Mhaonaigh  
Eoin O'Connor  
Niamh O'Malley  
Magnhild Opdøl  
Jurga Rakau  
Adrian Reilly  
Bennie Reilly  
Sheila Rennick  
Lynn Rothwell  
Sonia Shiel  
Amy Stephens  
Mark Swords  
Wesley Triggs  
Amy Walsh  
Louise Ward  
Kate Warner



40/40/40

## Acknowledgements

////////////////////////////////////

Exhibition organised by the Department of Foreign Affairs and Trade and Jacqueline Moore, Jenny Deery, Dara Lynne Lenehan and Colin Butler from the Office of Public Works.

Research and text by Dara Lynne Lenehan and Colin Butler.

Essay by Helen Carey.

Photography by Denis Mortell.

Additional photography by Suzanne Mooney, Davey Moor, Jurga Rakau, Oisín Byrne, Lynn Rothwell, Gavin Murphy, Amy Stevens, Adrian Reilly, Dragana Jurisic, and Fergal McCarthy.

Special thanks to the artists, their representative galleries, Irish Embassies and all exhibition venues for assistance with this exhibition.

Dimensions in centimetres, unframed,  
height preceding width.



An Roinn Gnóthaí Eachtracha  
agus Trádála  
Department of Foreign Affairs  
and Trade



# VENUES

March – April

**CENTRO CULTURAL CONDE DUQUE  
MADRID  
ESPAÑA**

////////////////////////////////////

May - June

**BIBLIOTEKA UNIWERSYTECKA  
W WARSZAWIE  
WARSZAWA  
POLSKA**

////////////////////////////////////

June - July

**PALAZZO DELLA FARNESINA  
ROMA  
ITALIA**



Uachtaránacht na hÉireann ar  
Chomhairle an Aontais Eorpaigh  
Irish Presidency of the Council  
of the European Union  
[eu2013.ie](http://eu2013.ie)



# FOREWORD

*40/40/40* is an exhibition of contemporary art works from the Irish State Art Collection organised by the Department of Foreign Affairs and Trade and the Office of Public Works (OPW) of Ireland.

These works have each been created by 40 artists under the age of forty, who are Irish or have chosen to base themselves in Ireland. It is in celebration of the 40th Anniversary of Ireland as a Member State of the EU.

The works reflect the current art practice of these artists and cross a variety of media – photography, drawing, sculpture and painting. The unique vision of each artist reflects the diversity of new work being created on our island.

The State Art Collection, which is managed by the OPW, contains over 15,000 art works and decorative objects. These works are located in hundreds of public buildings throughout Ireland. The majority of contemporary art works in the State Art Collection have been acquired under the Irish Government's Per Cent for Art Scheme.

We would like to acknowledge the excellent co-operation our staff and Embassies have received from the venues in each participating country. This support has allowed the tour to encompass a wonderful range of exhibition spaces throughout the European continent.

Finally and most importantly, we would like to thank the artists themselves.

It is with great pleasure that we, as Ministers for the participating Departments, bring you this exhibition.



**Brian Hayes, TD**  
Minister of State at the Department of Public Expenditure and Reform with special responsibility for the Office of Public Works



**Lucinda Creighton, TD**  
Minister of State for European Affairs

# INTRODUCCIÓN

*40/40/40* es una exposición de diversos trabajos de arte contemporáneo provenientes de la Colección de Arte del Estado Irlandés organizada conjuntamente por el Ministerio de Asuntos Exteriores y Comercio y la Oficina de Obras Públicas de Irlanda.

Estas obras han sido creadas por 40 artistas menores de 40 que son irlandeses o han escogido Irlanda como lugar de residencia y trabajo. La exposición conmemora el 40 aniversario de Irlanda como Estado Miembro de la Unión Europea.

Las obras expuestas reflejan el trabajo actual de estos artistas que convergen a través de distintos soportes - fotografía, ilustración, escultura y pintura. Las distintas visiones representadas nos muestran la diversidad del panorama artístico irlandés.

La Colección de Arte del Estado Irlandés, gestionada por la Oficina de Obras Públicas, contiene más de 15.000 obras de arte y decoración, todas ellas repartidas en cientos de edificios públicos por toda Irlanda. La mayor parte de la colección de arte contemporáneo del Estado irlandés ha sido adquirida bajo el plan gubernamental Programa de Porcentaje Estatal para el Ámbito Artístico.

Quisiéramos agradecer la excelente acogida y colaboración que nuestro personal y Embajadas han recibido por parte de cada uno de los países participantes. Este apoyo ha permitido que la propuesta abarque una gran variedad de espacios de exhibición por todo el continente europeo.

Para finalizar, nos gustaría dar las gracias a los propios artistas.

Es un verdadero placer para nosotros, como Ministros de los diversos departamentos colaboradores, traerles esta exposición.



**Brian Hayes, T.D.**  
Secretario de Estado del Ministerio de Reformas y Gasto Público con especial responsabilidad hacia la Oficina de Obras Públicas



**Lucinda Creighton, T.D.**  
Ministra de Asuntos Europeos

# WSTĘP

*40/40/40* jest wystawą współczesnej sztuki pochodzącej z Irish State Art Collection (Irlandzkich Państwowych Zbiorów Sztuki), organizowaną przez Department of Foreign Affairs and Trade (Ministerstwo Spraw Zagranicznych i Handlu) oraz Office of Public Works.

Prace te zostały stworzone przez 40 artystów poniżej 40 roku życia, którzy są Irlandczykami lub postanowili osiąść w naszym kraju. Jednocześnie cały projekt ma na celu uczczenie 40. rocznicy przystąpienia Irlandii do Unii Europejskiej.

Wybrane dzieła przedstawiają współczesne trendy w sztuce i wykorzystują różnorodne media i techniki – fotografię, rysunek, rzeźbę, malarstwo. Indywidualne wizje każdego artysty odzwierciedlają także pełną różnorodność w sztuce tworzonej współcześnie na naszej wyspie.

State Art Collection (Państwowe Zbiory Sztuki), zarządzane przez OPW, liczą ponad 15 000 dzieł i przedmiotów ozdobnych. Zbiory te są rozmieszczone w setkach budynków publicznych w całej Irlandii. Większość współczesnych dzieł należących do State Art Collection (Państwowych Zbiorów Sztuki) zostało nabytych w ramach programu irlandzkiego rządu *Procent dla Sztuki*.

Chcielibyśmy podziękować za wspaniałą współpracę i pomoc, jakie nasi pracownicy oraz urzędnicy ambasad otrzymują od podmiotów w poszczególnych krajach. Dzięki temu wsparciu udaje nam się prezentować wystawę w doskonałych lokalizacjach w czasie jej podróży przez Europę.

Na koniec, co najważniejsze, chcielibyśmy bezpośrednio podziękować wszystkim zaangażowanym artystom.

Jako ministrowie resortów tworzących ten projekt, mamy prawdziwą przyjemność zaprezentować Państwu niniejszą wystawę.



**Brian Hayes, T.D.**  
Minister ds. Wydatków  
Publicznych i Reformy  
sprawujący nadzór nad  
Office of Public Works



**Lucinda Creighton, T.D.**  
Minister ds. Europejskich



# INTRODUZIONE

*40/40/40* è una mostra di opere d'arte contemporanea provenienti dalla Irish State Art Collection, organizzata dal Ministero degli Affari Esteri e del Commercio e dall'Ufficio dei Lavori Pubblici irlandesi.

Tutte le opere sono state create da 40 artisti con meno di 40 anni di età, irlandesi o che hanno scelto di vivere in Irlanda, e celebrano il quarantesimo anniversario dell'ingresso del nostro Paese nell'Unione Europea.

Le opere rispecchiano la produzione artistica attuale e attraversano un'ampia gamma di tecniche espressive: fotografia, disegno, scultura e pittura. La visione unica di ciascun artista riflette l'eterogeneità delle nuove creazioni che al momento vedono la luce sulla nostra isola.

La Collezione d'Arte di Stato è gestita dall'Ufficio dei Lavori Pubblici e consiste di oltre 15.000 opere d'arte e oggetti decorativi, disseminati in centinaia di edifici pubblici in tutta l'Irlanda. La maggioranza delle opere contemporanee nella Collezione di Stato è stata acquisita grazie al *Per Cent for Art Scheme* del governo irlandese.

Desideriamo ringraziare gli spazi espositivi che ospitano la mostra nei paesi partecipanti per l'eccellente collaborazione che hanno fornito al nostro staff e alle nostre ambasciate. Grazie al loro sostegno, la mostra itinerante è stata ospitata in luoghi splendidi in tutto il continente europeo.

Infine, ed è la cosa più importante, vorremmo ringraziare gli artisti stessi.

È con grande piacere che, in qualità di Sottosegretari dei Ministeri partecipanti, vi offriamo questa esposizione.



**Brian Hayes, T.D.**  
Sottosegretario al Ministero della Spesa  
e della Riforma Pubblica  
con incarico speciale  
per l'Ufficio dei Lavori Pubblici



**Lucinda Creighton, T.D.**  
Sottosegretario agli Affari Europei



# 40/40/40

By any standards, 40 artists is a large number of practitioners to present in a single exhibition. Being an exhibition of mixed scale and mixed media work, ranging from large works such as *Joanna* by Oisín Byrne to the smaller works such as Niamh O'Malley's *Pink*, it is at the very least a substantial statement of artistic strength and health, as well as being an exuberant presentation, marking the Irish Presidency of the European Union.

In considering how to approach such an exhibition as **40/40/40**, the viewer might think they are being called on to inhabit many worlds, but perhaps it is simpler. Just inhabit the world of the exhibition, as it travels around Europe. With the different demands of each space and cultural approach in Rome, Madrid and Warsaw, perhaps what the curator is signalling to the viewer in the overall selection of **40/40/40** is that the unifying moment for each viewer is their own personal encounter with each work. So how do we make sense of this presented journey – the device used in this essay is to examine the works in terms of the media, and see if there are emerging commonalities or divergences.

## Painting

Artists presented include **Mark Swords**, who creates a place with his colour bands that is at once a profusion of bounded colour, as well as a glimpse into a secret space. **Nevan Lahart**, a creator of absurd worlds, uses his mastery of paint from his television series to seduce the viewer into a make-believe place in Europe – but clearly time-recorded in numbers, as if it were real. **Sinéad Ní Mhaonaigh** suffuses her lavish paint application with outlines and frames – giving us borders that are contained in the whole. **Sonia Shiel** is another painter who stretches the paint within a frame, pressurising the parameters. **Kate Warner** paints in a suffusion that seems all about surface, but creates a depth with the paint that swallows up the viewer. These artists use thick paint to show contained worlds within worlds. **Sheila Rennick** is an artist who uses paint liberally but there is a fluidity to the paint that makes all her subjects, however specific, similarly fluid – her mastery of the boundaries of paint characterises her painting. Other painters such as **Gabhann Dunne**, **Bennie Reilly** and **Wesley Triggs** explode with their subjects and with their enmeshing of paint and over-laying the subject, leading the viewer into sense-experience. **Kevin Cosgrove** represents a specific world with his paint – deeply atmospheric and controlled, there is urgency in his application that is communicated to the viewer. Contrast this activity of the paint with the formal control of **Hugh Delap's** work, having a cool almost graphic quality that transcends. An artist whose paint sits on top of the canvas anchored by structures is **Colm Mac Athlaoich** – his paint somehow hangs together just enough to make his Handel appear. In presenting these painters, the seductive nature of paint in the hands of the painter inveigles the viewer into many worlds – it is a leap of trust. With **Gillian Lawler's** work, the exquisite beauty of the world she conjures up, with such a fine palette and craftsmanship of application, immediately draws the viewer to take a risk into possibly a dark world. Another painter in whose work the viewer can get lost is **Darren Murray** – this work creates a window into a colour field that has promise, that is a study of depth and of light. His paint performs.

## The Photographic Medium

**Lynn Rothwell** is an artist who proposes a point from which it all starts: the boundless nature of the world of knowledge, but immediately the viewer escapes into that boundlessness. **Dragana Jurisic** might re-capture the viewer as she presents a sleeping woman super-imposed with shadowy tree – either we are trapped or climbing. **Suzanne Mooney** demonstrates the image maker as a captive within the landscape of the image – contrast this with **Fergal McCarthy's** swim, where the artist is the romantic hero within the landscape, but in a perspective that is anti-heroic. **Jurga Rakau** evokes the word *filigree* as a descriptor with slivers and layers, so delicate as to be almost present or almost absent. **Adrian Reilly** makes his photographic world cinematic with his colour/pigment interventions, where a tiny point of colour changes the image into a divining rod of magic. This consideration of the photographic representation in this exhibition ends with **Amy Walsh's** cup cakes – infusing these objects of desire with a little hard edge saccharine. **Irene Barry** in her photography looks and is immersed in the transformative quality of water on the subject, where magic and the surreal is evoked – in looking, the viewer can *feel* the impact of water on the subject. What the selection of photography seems to do here is to propose the viewer as a participant in the final narrative.

### Mixed Media

Turning to mixed media in this exhibition, **Louise Ward's** surfaces are a mixture - obscured narratives with large imposed blurred dark boundaries on a large canvas. In contrast, **Niamh O'Malley** presents small worlds that are often obscured by our own perception of what we think we can see - the suffused surfaces make it hard for the viewer to commit to what they see - is it the unknown. **Steven Maybury** confounds any feeling of suffusion with his sense of real and realistic edge in his *Found Object*. With **Anne Hendrick's** work, even though she specifies what we see, the surface conspires to make us unsure, the outline unclear. The intricacy of **David Eager-Maher's** work requires unpacking the narrative which is dream-like arising out of clear roots. In the final mixed media work, **Eoin O'Connor** renders an unreal landscape as a place of escape, obscuring the unknown. The overall impact of the mixed media works seem to de-stabilise what we think we see.

### Sculpture

This exhibition includes objects. **Magnild Opdøl** is an artist who is a fine draughtsperson as well as a creator of objects that are created and yet real- her bronze, globe-covered eaten apple *The Core* is worthy of singling out, and is perhaps the heart of the exhibition. Along with this, her pencil on paper plays its part in the emerging drama of this exhibition, cleverly evoking the fairytale where the nature of *The Core* revealed. However, the exhibition avoids narrow understanding of the 3 dimensional, with **Gavin Murphy** capturing the locked potential in his *Colophon* framed as a painting on a wall. **Andrew Carson's** paper snaking into the space has an extraordinary sense of movement about it, making it appear kinetic in its nature. With the wall sculpture installation by **Amy Stephens**, the artist plays with light as a sculptural element, controlling its distribution as it creeps out from under the hard edges, moving outside the enclosed triangle.

### Drawing

Draughtsmanship and image making can reassure - locating an image allows viewers to move confidently into an artwork, as is the case with **Colette Murphy's** work, the expanse of canvas allowing the image to move confidently. In **Oisín Byrne's** work, quite the opposite occurs as the viewer wonders about the woman's expression, the dancing shapes and spiked fauna - the atmosphere is unsure. The extraordinary light of **Michelle Considine's** work testifies to fine pencil drawing, each mark considered and deliberate. The peculiar and the surreal nature of the work of **Atsushi Kaga** and **Vanessa Donoso Lopez** are complete examples of whole worlds contained in one image - they both evoke unease. **Jennifer Cunningham's** drawing fills the frame - the apparently unconscious girl at the centre draws us in - into a nightmare or a game? **Mercedes Helnwein** uses light and shade to make her figure unknowable. This mark making medium continues with **Lisa Gingles's** framed prototype book cover - using text in her work, she has strong interest in story telling. All these elements of drawing and draughtsmanship assure the viewer of talent and imagination - creating a place of trust.

Spending time with this exhibition, the viewer is infused with the life affirming qualities of art from the start. The work examines borders and boundaries; the art works use their different media fully, and also in concert, to make up a wonderful exhibition for each individual visitor to experience. The only thing that the curator and artists can know of these encounters is that their work has been seen. This 'common seeing' might be considered the commencement for dialogue. Even if cultural difference means the journey travelled is different, starting from a common point is a mark of mutual recognition.

The range of work with mixed media presentation from painting to photography and sculpture is dramatic and the selection has an infectious energy. It is a testament to the quiet, confident and consistent engagement of the Office of Public Works with youthful artistic output in Ireland in challenging years.



**Helen Carey**  
Director/Curator  
Limerick City Gallery of Art



# 40/40/40

Sin lugar a dudas, 40 es un gran número de artistas para presentar en una sola exposición. Siendo esta una exposición que combina diversas escalas y formatos artísticos, que abarca desde grandes trabajos como *Joanna* por Oisín Byrne a otros de menor escala como *Pink* de Niamh O'Malley, es cuanto menos un testimonio trascendente de la fortaleza y la pujanza del panorama artístico irlandés, así como una vívida presentación para celebrar la actual Presidencia irlandesa de la Unión Europea.

¿Cómo aproximarnos a una exposición como 40/40/40? El espectador puede pensar que está llamado a explorar muchos mundos, pero quizá sea más sencillo. Solo hay que explorar el mundo de la exposición en su viaje por Europa. A través de los diferentes requerimientos y enfoques culturales de cada uno de los espacios ya sea en Roma, Madrid o Varsovia, el Comisario indica al espectador que el momento de unión al disfrutar de la selección de 40/40/40 es nuestro propio encuentro personal con cada una de las obras. Así pues, ¿cómo darle sentido a este recorrido artístico? El mecanismo usado en este ensayo es el de examinar los trabajos según los medios artísticos y observar si aparecen similitudes o divergencias.

## Pintura

Entre los artistas presentados se encuentran **Mark Swords**, quien crea un espacio con sus bandas de colores que es tanto una profusión de colores conectados así como una mirada a un espacio secreto; **Nevan Lahart**, creador de mundos absurdos, usa su dominio de la pintura en su serie de obras con televisiones para seducir al espectador e introducirle en una Europa imaginaria, aunque queda registrado numéricamente, como si fuese real; **Sinéad Ní Mhaonaigh** impregna su exuberante aplicación de pintura con esbozos y siluetas, aportando fronteras contenidas en sí mismas; **Sonia Shiel** es otra pintora que extiende la pintura dentro del marco comprimiendo los parámetros; **Kate Warner** emplea una técnica que parece detenerse en la superficie, pero crea una profundidad en la pintura que absorbe al espectador. Estos artistas usan pintura espesa para mostrar los mundos contenidos dentro de sus mundos. **Sheila Rennick** es una artista que usa la pintura con gran libertad, aunque la fluidez de su trazo transforma todos los temas, por más específicos que sean, y les contagia esta fluidez. El dominio de los límites de la pintura caracteriza su obra. Otros pintores como **Gabhann Dunne**, **Bennie Reilly** y **Wesley Triggs** explotan a través de sus temáticas, con su pintura enmarañada, superponiendo capas al motivo representado, conduciendo al espectador a una experiencia sensorial. **Kevin Cosgrove** representa con su pintura un mundo muy específico, profundamente atmosférico y controlado. Hay una premura en su trazo que se comunica al espectador. Esta actividad en la pintura contrasta con el control formal del trabajo de **Hugh Delap**, poseedor de una calidad casi gráfica que trasciende. Un artista cuya pintura reposa anclada al lienzo por sus estructuras es **Colm Mac Athlaoich** - de alguna manera su pintura se cohesionan para desvelarnos la figura de Handel. En caso de la obra de **Gillian Lawler**, la exquisita belleza del mundo que evoca, gracias a su fina paleta de colores y a la destreza de su aplicación, inmediatamente induce al espectador a aceptar el reto de introducirse en lo que podría ser un mundo amenazante. El espectador también puede llegar a perderse en la obra de **Darren Murray**: su trabajo crea una ventana a un campo de color que contiene una promesa – esta es un estudio de la profundidad y de la luz. Su pintura propone una puesta en escena. Al presentar estos pintores nos percatamos de que las diferentes maneras de trabajar con el sensual medio de la pintura nos lleva a muchos mundos diferentes – es una prueba de confianza.

## El medio fotográfico

**Lynn Rothwell** nos propone en su obra un punto de partida desde el cual todo comienza: la naturaleza ilimitada del mundo del conocimiento. **Dragana Jurisic** cautivará al espectador presentando una mujer dormida superpuesta sobre un árbol tenebroso: ¿estamos atrapados o bien trepando? **Suzanne Mooney** nos muestra al creador de imágenes como un cautivo dentro del paisaje fotografiado – contrasta esto con la obra de **Fergal McCarthy**, donde el artista es el héroe romántico en interacción con el paisaje, aunque bajo una perspectiva anti heroica. **Jurga Rakau** evoca la palabra *filigrana* como una descripción a base de láminas y capas tan delicadas que están entre la presencia y la ausencia. **Adrian Reilly** transforma su mundo fotográfico en cinemático a través de sus intervenciones de color y pigmentación, donde un pequeño punto de color puede actuar como una varita mágica sobre la imagen. **Amy Walsh** cierra, dentro de la exposición, esta línea de representación fotográfica con sus *cup cakes* infundiendo a estos objetos de deseo algo de contundencia edulcorada. La fotografía de **Irene Barry** parece inmersa en la cualidad transformadora del agua sobre los objetos. Evoca la magia y lo surreal; al mirar, el espectador puede sentir el impacto del agua sobre el objeto. La selección de fotografías llevada a cabo pretende implicar al espectador como participante de la narrativa final.

### Técnicas mixtas

En lo que se refiere a las técnicas mixtas de esta exposición, encontramos a **Louise Ward** cuyos grandes lienzos mezclan una narrativa indescifrable con enormes y oscuros contornos difuminados. En contraste, **Niamh O'Malley** presenta pequeños mundos a menudo ocultos por nuestra propia percepción de lo que podemos ver, sus profundas superficies impiden que el espectador pueda reconocer lo que ve, ¿es acaso lo desconocido? ... **Steven Maybury** distorsiona cualquier sensación de profusión con el sentido de la realidad y su límite realista en *Objeto encontrado (Found Object)*. Con el trabajo de **Anne Hendrick**, aunque ella especifica lo que presenta, la superficie conspira con la pintura para hacernos dudar: los límites son confusos. La complejidad del trabajo de **David Eager-Maher** requiere que analicemos una narrativa que emana de forma mágica de raíces muy definidas. La última de las técnicas mixtas nos la presenta **Eoin O'Connor**, quien crea un paisaje irreal como lugar de evasión, ocultando lo desconocido. El impacto general de los trabajos de técnicas mixtas parece enfocado a alterar lo que pensamos que estamos viendo.

### Escultura

Esta exposición incluye objetos. **Magnhild Opdøl** es un gran bocetista, además de creador de objetos que, aunque figurados, son reales - es reseñable su pieza *The Core (El Corazón)*, manzana mordida cubierta por un globo de bronce, que es quizá el corazón de la exposición. Junto con ésta, su dibujo a lápiz juega un papel preponderante en la historia de donde aflora esta exposición, evocando inteligentemente el cuento de hadas en el que se revelaba la naturaleza de *The Core (El Corazón)*. No obstante, la exposición evita la comprensión limitada de las 3 dimensiones, con **Gavin Murphy** quien captura el potencial contenido en su *Colophon* enmarcado como una pintura sobre la pared. El papel de **Andrew Carson**, serpenteando con papel el espacio, nos descubre un extraordinario sentido del movimiento, dando a la obra una naturaleza cinética. En la instalación escultural de pared de **Amy Stephens**, la artista juega con la luz como elemento de la escultura, controlando su distribución mientras se filtra por debajo de las formas geométricas, para viajar más allá de los límites del triángulo.

### Dibujo

Los dibujos y las imágenes nos producen seguridad - el reconocimiento de una imagen permite que los espectadores adquieran confianza ante una obra de arte, como ocurre con la obra de **Colette Murphy**, donde la extensión del lienzo permite que la imagen se mueva con libertad. Por el contrario, el trabajo de **Oisín Byrne** nos transmite una atmósfera de inseguridad según observamos la expresión de la mujer, las formas danzantes y la fauna puntiaguda. La extraordinaria luz de la obra de **Michelle Considine** demuestra su fina destreza con el lápiz, cada uno de cuyos trazos es considerado y deliberado. La naturaleza surreal y peculiar de los trabajos de **Atsushi Kaga** y **Vanessa Donoso López** son muy buenos ejemplos de mundos enteros contenidos en una sola imagen - ambos evocan desasosiego. Los dibujos de **Jennifer Cunningham** llenan el encuadre, la aparentemente inconsciente niña del centro nos aproxima a algo que no sabemos si es una pesadilla o un juego. **Mercedes Helnwein** usa luz y sombra para hacer irreconocible su figura. Esta técnica continúa con el prototipo de portada de libro enmarcado de **Lisa Gingles**, quien usa textos en su trabajo debido a su gran interés por los relatos de cuentos. Todos estos elementos del dibujo y los bocetos garantizan al espectador el talento y la imaginación, así como un lugar donde emplazar su confianza.



Al visitar esta exposición, el espectador queda inundado desde el primer momento por el arte como afirmación de la vida. Los trabajos analizan límites y fronteras; las obras de arte en toda su diversidad de formatos, y también en su conjunto, conforman una exposición maravillosa para cada uno de los visitantes. Lo único que la Comisaria y los artistas pueden sacar en limpio de estos encuentros es que su trabajo ha sido visto. Podemos considerar esta “visión común” como un comienzo para el diálogo. Incluso si las diferencias culturales significan viajes diferentes, el hecho de comenzar desde un punto en común nos lleva a un reconocimiento mutuo.

La variedad de las obras así como de las técnicas utilizadas, desde la pintura a la fotografía y la escultura, es espectacular, y la selección tiene una energía contagiosa. Es el testimonio del sólido, sereno y consistente compromiso de la Oficina de Obras Públicas con el arte joven desarrollado en Irlanda durante estos 40 estimulantes años.

////////////////////////////////////

**Helen Carey**

Directora/Comisaria,  
Galería de Arte de la Ciudad de Limerick

# 40/40/40

Niezależnie od przyjętych kryteriów, 40 artystów stanowi dużą grupę twórców do zaprezentowania w ramach jednej wystawy. Ekspozując dzieła tworzone z użyciem różnych technik i mediów oraz różnych formatów, poczynając od dużych prac takich jak *Joanna Oisína Byrne*'a po mniejsze, jak np. *Pink (Różowy)* autorstwa Niamh O'Malley, niniejsza wystawa przynajmniej wyraźnie pokazuje, że siła i trwałość artystycznego przekazu mają się dobrze. W ten entuzjastyczny sposób chcieliśmy też zaznaczyć objęcie przez Irlandię Prezydencji w Unii Europejskiej.

Zastanawiając się nad odbiorem takiej wystawy jak **40/40/40**, widz mógłby odnieść wrażenie, że zapraszany jest do odwiedzenia wielu światów. Prawda jest jednak znacznie prostsza. W swojej podróży po Europie wystawa zaprasza po prostu do jednego, jej własnego świata. Biorąc pod uwagę różne możliwości przestrzennej aranżacji oraz odmienne podejścia kulturowe, z jakimi wystawa zapewne spotka się w Rzymie, Madrycie bądź Warszawie, kurator próbuje przekazać odbiorcy, poprzez swój wybór **40/40/40**, że wszystkich widzów łączy jeden wspólny element: ich osobisty kontakt z każdą z prac. Jak zatem zrozumieć przedstawioną nam podróż? Niniejszy tekst ma na celu pewne opisanie tych dzieł pod kątem użytych technik i mediów, próbując jednocześnie odnaleźć rysujące się w ten sposób różnice lub podobieństwa.

## Malarstwo

Jednym z artystów jest **Mark Swords**, który kreuje przestrzeń smugami kolorów. Stanowią one bogactwo połączonych barw, pozwalające zajrzeć do tajemniczej przestrzeni. **Nevan Lahart**, twórca absurdalnych światów, w mistrzowski sposób przeniesionych z serii jego prac filmowych, posługuje się barwą, uprowadzając widza do zmyślonego miejsca w Europie, któremu nieistniejącej rzeczywistości przydają cyfry zegarowego licznika. **Sinéad Ní Mhaonaigh** zamyka bogactwo użytych kolorów w konturach i ramach, wytyczając dla nas granice, które zawierają pewną całość. **Sonia Shiel** to kolejna artystka, która rozlewa kolory wewnątrz ram, testując ich właściwości. **Kate Warner** wymalowuje bogactwo wyłączone, wydawałoby się, na powierzchni, ale jednocześnie tworzy kolorem głębię, która pochłania odbiorcę. Wymienieni malarze posługują się gęstą warstwą farby, ukazując w ten sposób światy zawarte w innych światach. **Sheila Rennick** to z kolei artystka, która nakłada farby bez ograniczeń, jednakże posiadają one pewną płynność, przenoszoną następnie na malowane podmioty. Mistrzowskie panowanie nad granicami kolorów jest cechą charakterystyczną jej malarstwa. Inni malarze, jak np. **Gabhann Dunne**, **Bennie Reilly** lub **Wesley Triggs** ukazują w swoich pracach prawdziwą eksplozję podmiotów oplecionych barwami, doprowadzając widza do zmysłowego doświadczania dzieła. **Kevin Cosgrove** przedstawia w swoich obrazach bardzo szczególny świat – dogłębnie atmosferyczny i poddany kontroli. W jego technice wyczuwa się pośpiech, który ma się następnie udzielić widzowi. Taka technika malarska stoi w zupełnym kontraście do formalnej kontroli stosowanej przez **Hugha Delapa**, co nadaje jego pracom chłodnej, niemalże graficznej jakości o ponadczasowych walorach. **Colm Mac Athlaoich** jest artystą, w którego obrazach farba zdaje się zawisać na powierzchni płótna, przytwierdzona do niego dzięki strukturze dzieła. Jego obraz zdaje się trzymać w całości na tyle, by ledwie wydobyć malowanego Handla. W rękach prezentowanych artystów kolory zyskują uwodzący naturę, która wabi widza do wejścia w wiele światów. **Gillian Lawler** wyczarowuje niesłychane piękno świata, używając tak wyrafinowanej palety barw oraz techniki malarskiej, że przyciąga odbiorcę, skłania go do podjęcia ryzyka i wstąpienia w ten potencjalnie mroczny świat. Kolejnym malarzem, w którego dziełach widz może się zagubić, jest **Darren Murray**. Jego praca jest jak okno do kolorowej przestrzeni, w której zawarta jest jakaś obietnica. Jest to studium głębi i światła. W jego obrazie odgrywane jest dla nas całe przedstawienie.

## Fotografia

**Lynn Rothwell** jest artystką, która próbuje przedstawić początek wszystkiego: bezgraniczną naturę świata wiedzy. Jednakże odbiorca ucieka w ten bezmiar. **Dragana Jurisic** przyciąga uwagę widza, ukazując śpiącą kobietę przesłoniętą zacienionym drzewem – mamy wrażenie uwięzienia albo wspinaczki. **Suzanne Mooney** prezentuje twórcę jako podmiot uwięziony w krajobrazie, co stanowi kontrast dla dzieła **Fergala McCarthy'ego**, w którym artysta jest jednocześnie romantycznym bohaterem w przestrzeni dzieła. W perspektywie jest to jednak przekaz anty-heroiczny. Prace **Jurgi Rakau** przywodzą na myśl słowo *filigranowy* do ich opisu; jej plamy koloru i warstwy są tak delikatne, że zdają się być prawie obecne i nieobecne zarazem. **Adrian Reilly** zmienia swój fotograficzny świat na kinematyczny poprzez ingerencję w kolor/nasycenie. Najmniejszy punkt koloru zmienia obraz niczym za dotknięciem czarodziejskiej różdżki. Rozważania na temat fotograficznej części wystawy możemy zakończyć wymieniając **Amy Walsh** oraz jej babeczki. Artystka przełamuje obraz tych obiektów pożądania surową fakturą sacharyny. **Irene Barry** w swoich fotografiach przedstawia, a jednocześnie jakby cała zanurza się, w płynnych właściwościach wody. Wywołuje wrażenie

magii i surrealizmu. Oglądając jej prace można wręcz poczuć działanie wody na pokazany obiekt. Taki dobór fotografii zdaje się zapraszać widza do udziału w końcowej narracji.

#### **Media i techniki łączone**

Przechodząc do części wystawy z dziełami wykonanymi przy łączeniu różnych technik i mediów, możemy zacząć od prac **Louise Ward**. Jej obrazy to mieszanina niewyraźnych symboli wtłoczonych w ciemne, nieostre kontury, prezentowanych na dużych płótnach. Dla kontrastu, **Niamh O'Malley** przedstawia małe światy, które często przesłania nam nasza własna percepcja i skłonność do oceniania tego, co widzimy. Przepętnione powierzchnie utrudniają widzowi jednoznaczne nazwanie oglądanego obrazu – pozostaje on niewiadomą. **Steven Maybury** z kolei pozbywa się poczucia przepętnienia dzięki ostro i realistycznie zaznaczonym krawędziom w swojej pracy *Found Object (Przedmiot Znaleziony)*. Natomiast praca **Anne Hendrick**, chociaż artystka sama wyraźnie nazywa pokazany obraz, sprawia, że oglądana płaszczyzna odbiera nam poczucie pewności, zarys staje się niejasny. Misterna kompozycja pracy **Davidą Eager-Mahera** wymaga od widza odszyfrowywania narracji, która od jasno zaznaczonych początków przechodzi w sferę sennych marzeń. Ostatnie z dzieł wykorzystujących mieszane techniki to praca **Eoin O'Connora**, który kreuje nieistniejący krajobraz będący miejscem ucieczki, w ten sposób przesłaniając to, co nieznanne. Podsumowując, dzieła pokazane w tej części wystawy, tworzone poprzez łączenie różnych technik, zdają się oddziaływać na nasze postrzeganie, burząc nasze dotychczasowe rozumienie tego, co widzimy.

#### **Rzeźba**

Ta część wystawy prezentuje formy przestrzenne. **Magnild Opdøl** jest zarówno doskonałą rysowniczką, jak i artystką tworzącą formy przestrzenne – wymyślone, a jednocześnie prawdziwe. Warto tu wymienić jej dzieło z brązu, stanowiące być może serce wystawy - *The Core (Jądro)* – napoczęte jabłko-glob. Towarzyszące temu dziełu szkice ołówkiem również budują dramaturgię naszej wystawy, przywodząc na myśl bajkowe skojarzenia. Jednak wystawa nie daje zamknąć się w wąskim pojmowaniu trójwymiarowości, a to za sprawą **Gavina Murphy**, który swoim *Colophon* oprawionym w ramy niczym ścienny obraz stara się ująć cały zamknięty w nim potencjał. Papierowa praca **Andrew Carsona**, która wkrada się w przestrzeń oddaje niesamowite poczucie ruchu, wydając się być formą absolutnie kinetyczną w swojej naturze. Natomiast **Amy Stephens** w swojej instalacji posługuje się światłem jako narzędziem rzeźbiarskim, pozwalając mu w sposób ściśle kontrolowany wydobywać się spoza ostrych krawędzi i wydostawać poza zamknięty trójkąt.

### Rysunek

Rysunek oraz proces tworzenia obrazów mogą oddziaływać uspokajająco – odnajdywanie konkretnego symbolu daje widzowi uczucie pewności w poznawaniu dzieła, jak ma to na przykład miejsce w przypadku pracy **Colette Murphy**, u której rozmiary płótna pozwalają na spokojne przedstawianie obrazu. Praca **Oisína Byrne** osiąga natomiast całkiem odwrotny efekt, zmuszając widza do zastanawiania się nad wyrazem twarzy kobiety, podczas gdy roztańczone kształty i kolczasta fauna kreują element niepewności. Niezwykłe operowanie światłem w pracy **Michelle Considine** podkreśla tylko jej doskonałe posługiwanie się ołówkiem: każda linia, pociągnięcie są absolutnie przemyślane i celowe. Surrealistyczne w swojej naturze prace **Atsushi Kagi** oraz **Vanessy Donoso Lopez** stanowią doskonałe przykłady całych światów zawartych w jednym symbolu, wywołując u widza uczucie niepokoju. Rysunek **Jennifer Cunningham** wypełnia dokładnie całą ramę – najwyraźniej nieprzytomna dziewczyna w środku obrazu zdaje się nas wciągać w jakąś grę, a może koszmar? **Mercedes Helnwein** posługuje się światłem i cieniem, by uczynić postać nierozpoznawalną. Podobnie wykorzystuje technikę **Lisa Gingles** w swoim prototypowym projekcie okładki. Użycie tekstów podkreśla jej zainteresowanie opowiadaniem. Wszystkie wspomniane elementy rysunku mają upewnić odbiorcę o talencie i kreatywności twórców, a jednocześnie stworzyć przestrzeń budzącą zaufanie.

Poświęcając swój czas niniejszej wystawie, widzowie od samego początku poddani są działaniu sztuki, której właściwości napawają energią i optymizmem. Prezentowane dzieła testują granice; artyści wykorzystują rozmaite media i techniki, ale wszystkie prace współgrają, czyniąc z wystawy doskonałą całość, którą każdy odbiorca doświadcza na swój sposób. Kurator wystawy i autor danego dzieła wiedzą o tych spotkaniach z ich dziełem tylko tyle, że zostało ono obejrzone. To „zwykłe obejrzenie” może być jednak uznane za początek dialogu. Nawet jeśli różnice kulturowe sprawiają, że każdy odbywa inną podróż przez ten świat sztuki, to jednak rozpoczyna się ona w tym samym punkcie, a to już dowód wzajemnego uznania.

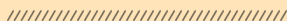
Wachlarz wybranych prac, od malarstwa przez fotografię i techniki mieszane po rzeźbę zaraża swoją dobrą energią. Jest również świadectwem trwałego zaangażowania irlandzkiego Office of Public Works we wspieranie młodej sztuki irlandzkiej w tych pełnych wyzwań latach.

////////////////////////////////////

### Helen Carey

Dyrektor i Kurator

Miejska Galeria Sztuki w Limerick



# 40/40/40

Sotto qualsiasi punto di vista, 40 è un numero significativo di artisti da presentare in una singola mostra. Trattandosi di un'esposizione che raccoglie opere di grandezze e mezzi espressivi variabili, da quelle di grandi dimensioni come *Joanna* di Oisín Byrne ad altre assai più piccole come *Pink* di Niamh O'Malley, si tratta quantomeno di una significativa dichiarazione di forza e salute artistica, oltre a costituire una presentazione esuberante in occasione della Presidenza Irlandese dell'Unione Europea.

Nel chiedersi come porsi nei confronti di una mostra come **40/40/40**, il visitatore potrebbe pensare che gli venga richiesto di abitare molti mondi diversi. Forse, però, l'approccio è più semplice: è sufficiente abitare il mondo dell'esposizione mentre essa viaggia per l'Europa. Considerando le differenti caratteristiche di ciascuno spazio espositivo e dell'approccio culturale a Roma, Madrid e Varsavia, forse ciò che il curatore intende suggerire ai visitatori nella selezione collettiva **40/40/40** è che il momento unificante sta nel suo incontro personale con ciascuna opera. Che senso trarre, dunque, dal viaggio che vi presentiamo? In questa introduzione esaminiamo le opere raggruppandole nei differenti mezzi espressivi, per vedere se emergono punti in comune o divergenze.

## Pittura

Tra gli artisti presenti in mostra c'è **Mark Swords**, che con le sue strisce di colore crea un luogo che è al tempo stesso una profusione di colori netti e ben delineati, oltre che uno sguardo fugace a un luogo segreto. **Nevan Lahart**, creatore di mondi assurdi, usa la sua padronanza del colore nella serie dedicata alla televisione per sedurre lo spettatore in un luogo immaginario in Europa, identificato con un preciso codice temporale, come se fosse reale. **Sinéad Ní Mhaonaigh** dissemina la sua sontuosa applicazione di colore di contorni e cornici, creando dei confini che sono parte del tutto. Anche **Sonia Shiel** stende il colore all'interno di una cornice, esercitando una pressione sui parametri. **Kate Warner** dipinge spargendo il colore, che sembra restare in superficie, creando in realtà una profondità che ingoia lo spettatore. Questi artisti usano tinte dense per mostrare mondi circoscritti all'interno di altri mondi. **Sheila Rennick** è un'artista che usa il colore con generosità, ma esso è talmente fluido da rendere anche tutti i suoi soggetti, per quanto specifici, altrettanto fluidi, con uno stile caratterizzato dalla sua padronanza dei confini cromatici. Altri pittori come **Gabhann Dunne**, **Bennie Reilly** e **Wesley Triggs** fanno esplodere i soggetti rappresentati grazie ai colori che irretiscono e alle stratificazioni, e inducono una reazione sensoriale in chi guarda. Con le sue tinte profondamente suggestive e controllate, **Kevin Cosgrove** ritrae un mondo specifico e l'urgenza con la quale applica il colore passa allo spettatore. In contrasto con questa attività cromatica si pone il controllo formale presente nell'opera di **Hugh Delap**, con la sua qualità fredda, quasi grafica, e trascendentale. Un artista i cui colori siedono sopra la tela ancorati da strutture è **Colm Mac Athlaioich**: la tinta resta compatta quel tanto che basta per far apparire il suo Handel. Nel presentare questi artisti, si percepisce come, nelle loro mani, la natura seduttiva del colore adeschi lo spettatore e lo conduca in molti universi: è un atto di fiducia. L'opera di **Gillian Lawler**, con la squisita bellezza del mondo che evoca, e la sua raffinata paletta e capacità di applicazione, immediatamente convince lo spettatore a correre il rischio e a entrare in un mondo forse oscuro. Un altro pittore nelle cui opere ci si può perdere è **Darren Murray**, capace di aprire una finestra su un campo di colore dotato di una promessa, uno studio sulla profondità e sulla luce. La sua è una pittura compiuta.

## Fotografia

**Lynn Rothwell** è un'artista che propone un punto da cui tutto comincia: la natura illimitata del mondo della conoscenza. Immediatamente, però, chi guarda fugge dentro quella illimitatezza. **Dragana Jurisic** ricattura lo spettatore con il suo ritratto di donna addormentata sul cui volto è sovrapposto un albero frondoso: o siamo in trappola, o ci arrampichiamo. Per **Suzanne Mooney** chi realizza l'immagine è prigioniero all'interno del paesaggio ritratto, in contrasto con la nuotata di **Fergal McCarthy**, in cui l'artista è l'eroe romantico dentro il paesaggio, sebbene in una prospettiva antieroa. **Jurga Rakau** evoca la parola filigrana quando descrive a schegge e strati, così delicata da risultare quasi presente o quasi assente. Grazie ai suoi interventi di colore/pigmento, **Adrian Reilly** rende cinematografico il suo universo fotografico, in cui un minuscolo punto di colore trasforma l'immagine in una magica bacchetta da raddomante. La rassegna della sezione fotografica di questa mostra si conclude con le cupcake di **Amy Walsh**, che permea questi oggetti del desiderio con della saccarina estremamente nitida, e con **Irene Barry**, che nei suoi scatti osserva, mentre vi è immersa, la qualità trasformatrice dell'acqua sul soggetto. Una fotografia che evoca il magico e il surreale: mentre la osserva, lo spettatore sente l'impatto dell'acqua sul soggetto. L'intento di questa selezione fotografica sembra essere quello di proporre a chi la osserva di diventare parte attiva nella narrazione finale.

### Tecnica Mista

Nella sezione dedicata alla tecnica mista in questa esposizione, incontriamo **Louise Ward**, le cui superfici appaiono miscelate, narrazioni oscurate dalla sovrapposizione di grandi contorni cupi e sfocati su grandi tele. In contrasto, **Niamh O'Malley** presenta piccoli mondi che spesso sono offuscati dalla nostra percezione di ciò che crediamo di riuscire a vedere. Le superfici soffuse rendono difficile allo spettatore prendere posizione nei confronti di ciò che osserva: è forse l'ignoto? **Steven Maybury** smonta ogni possibile sensazione di pervasività con il suo senso del reale e il taglio realistico nel suo Found Object (Oggetto Ritrovato). Nell'opera di **Anne Hendrick**, anche se viene specificato ciò che vediamo, la superficie cospira nel renderci insicuri, i contorni sono incerti. L'intricchezza dell'opera di **David Eager-Maher** ci chiede di disimballare una narrazione onirica che emerge da radici nitide. Nell'ultima opera a tecnica mista, **Eoin O'Connor** trasforma un paesaggio irreali in un luogo di fuga, oscurando l'ignoto. L'impatto complessivo delle opere in questa sezione sembra essere quello di destabilizzare ciò che crediamo di vedere.

### Scultura

Questa esposizione comprende anche oggetti. Come artista, **Magnild Opdol** disegna molto bene oltre a produrre creazioni che sono opere d'arte e oggetti reali allo stesso tempo: The Core (Il Torsolo), la sua mela morsicata di bronzo esposta sotto una cupola trasparente, merita una segnalazione ed è forse il cuore di questa mostra. Anche la sua matita su carta svolge un ruolo importante nel rendere affascinante questa mostra, evocando in modo brillante la fiaba che rivela la vera natura di The Core. L'esposizione, tuttavia, sfugge a una comprensione limitata del tridimensionale: **Gavin Murphy** cattura il potenziale imprigionato nel suo Colophone incorniciato come un quadro appeso alla parete. L'opera di carta di **Andrew Carson**, che si proietta nello spazio come un serpente, possiede uno straordinario senso del movimento che le infonde una natura cinetica. Nell'installazione di sculture a muro, **Amy Stephens** gioca con la luce come elemento scultoreo, controllandone la distribuzione mentre essa emerge strisciando dai bordi ben delineati e si muove fuori del triangolo recintato.

### Disegno

Il disegno e la creazione di immagini possono essere rassicuranti: localizzare un'immagine permette allo spettatore di muoversi con sicurezza all'interno di un'opera d'arte, come nel caso di **Colette Murphy**, in cui la dimensione della tela permette all'immagine di fluire con scioltezza. Nell'opera di **Oisín Byrne** accade piuttosto il contrario: lo spettatore si interroga sull'espressione della donna, sulle forme danzanti e la fauna acuminata che rendono ambigua l'atmosfera. La straordinaria luce nel lavoro di **Michelle Considine** evidenzia un elegante disegno a matita, in cui ogni tratto è soppesato e deliberato. La natura singolare e surreale dei quadri di **Atsushi Kago** e **Vanessa Donoso Lopez** dimostra come mondi interi possano essere contenuti in una singola immagine: entrambe le opere suscitano disagio. Il disegno di **Jennifer Cunningham** riempie la cornice e la ragazza apparentemente priva di sensi al centro ci attira: in un incubo o in un gioco? **Mercedes Helwein** usa la luce e l'ombra per rendere il suo soggetto inconfondibile. Questa sezione basata sul tratto continua con il prototipo di copertina libraria incorniciata di **Lisa Gingles** che, incorporando un testo nell'opera, mostra un forte interesse per il racconto. Nel loro insieme, il disegno e la sua arte danno al visitatore la certezza del talento e dell'immaginazione, creando un luogo di cui fidarsi.



Mentre visita questa mostra, lo spettatore è pervaso fin dall'inizio dalle qualità positive e vitali dell'arte. Le opere prendono in esame limiti e confini; usano appieno le diverse tecniche, anche in modo congiunto, e il risultato è una meravigliosa esposizione che ogni visitatore vivrà a suo modo. L'unica cosa che la curatrice e gli artisti potranno sapere di questi incontri è che il loro lavoro è stato visto. Questo "vedere comune" potrebbe considerarsi l'inizio di un dialogo. Anche se le differenze culturali comportano che il viaggio compiuto sarà diverso, iniziare da un punto comune è segno di un riconoscimento reciproco.

La gamma di opere presenti, dalla pittura, alla fotografia, la scultura, la tecnica mista, è impressionante e la selezione possiede un'energia contagiosa. Questa mostra, inoltre, testimonia l'impegno silenzioso, fiducioso e costante dell'Ufficio dei Lavori Pubblici nei confronti della produzione artistica giovanile in Irlanda in anni di grande sfida.

////////////////////////////////////

**Helen Carey**

Direttore/Curatrice

Limerick City Gallery of Art

40/40/40

////////////////////////////////////

40/40/40



# IRENE BARRY



Irene Barry was born in Tipperary in 1985. She graduated from the National College of Art and Design, Dublin in 2007 with a BA in History of Art and Printed Textile Design. Barry employs a variety of media in her work such as paint, illustration and dressmaking, however print is her preferred method of expression. Her images are printed digitally using a mixture of substrates varying from silk to satin and cottons. *Twilight* is part of a series of works inspired by Shakespeare's tragic heroine Ophelia from the play *Hamlet*. Barry exhibited in the Sala Museale del Baraccano, Bologna, Italy in 2007 and has had her work included in numerous group shows throughout Ireland.



Irene Barry nació en Tipperary en 1985. Se licenció en Historia del Arte, Diseño y Estampado Textil en la Escuela Nacional de Arte y Diseño de Dublín en 2007. Barry emplea distintas técnicas en su obra como pintura, ilustración y costura aunque el estampado es su forma preferida de expresión. Sus diseños son estampados digitales sobre distintos materiales que van desde la seda al satén o al algodón. *Twilight* forma parte de una serie de trabajos inspirada en *Ophelia*, la trágica heroína de *Hamlet* de Shakespeare. Barry ha expuesto en la Sala Museale de Baraccano en Bolonia, Italia, en 2007 y su trabajo también ha formado parte de exposiciones colectivas que han recorrido toda Irlanda.



Irene Barry urodziła się w Tipperary w 1985 r. W 2007 roku ukończyła National College of Art and Design (Państwową Szkołę Sztuki i Projektowania) w Dublinie z dyplomem z historii sztuki oraz projektowania tkanin drukowanych. W swojej twórczości Barry wykorzystuje rozmaite techniki, takie jak malarstwo, ilustrowanie, projektowanie odzieży. Jednakże druk pozostaje jej ulubionym środkiem wyrazu. Jej obrazy drukowane są cyfrowo na różnych podłożach, m.in. jedwabiu, satynie lub bawełnie. *Twilight* (*Zmierzch*) to fragment cyklu prac, których powstanie zainspirowała Ofelia – tragiczna bohaterka szekspirowskiego Hamleta. Barry wystawiała swoje dzieła w Sala Museale del Baraccano w Boloni w 2007 r. Jej prace były także częścią większych wystaw zbiorowych organizowanych na terenie Irlandii.



Irene Barry è nata a Tipperary nel 1985. Si è laureata al National College of Art and Design di Dublino nel 2007 con un Bachelor of Arts in Storia dell'Arte e Disegno per Stampa Tessile. Nelle sue opere, Barry fa uso di una varietà di mezzi come pittura, illustrazione e arte sartoriale, anche se preferisce esprimersi con la stampa. Le sue immagini sono stampate digitalmente usando una combinazione di materiali, dalla seta al satin e al cotone. *Twilight* fa parte di una serie di lavori ispirati a Ofelia, tragica eroina dell'*Amleto* di Shakespeare. Barry ha esposto nella Sala Museale del Baraccano di Bologna nel 2007 e le sue opere sono state incluse in varie mostre collettive in Irlanda.



*Twilight*  
Lambdachrome print on acrylic  
2007  
51 x 41.5

26/27





# OISÍN BYRNE



Born in Dublin in 1983, Oisín Byrne graduated from the National College of Art and Design, Dublin in 2006 where he was awarded the highest marked thesis in the Fine Art Faculty. Since then, he has been the recipient of numerous awards and grants, including the Arts Council Travel and Training Award for a residency and exhibition in Canada in 2009, and more recently the Culture Ireland Award for *UNIVERSECUBED* in Princeton University. His practice is international in both exhibition and production, and incorporates drawing, portraiture, performance, installation and film. Byrne has spent time in residencies in Montreal, Paris, Los Angeles, New York and Tokyo. His work is included in a number of public and private collections, including that of the Moroccan Monarchy.



Nacido en Dublín en 1983, Oisín Byrne se licenció en la Escuela Nacional de Arte y Diseño de Dublín en 2006 donde obtuvo con su tesis la máxima calificación en la Facultad de Bellas Artes. Desde entonces, ha sido galardonado con numerosos premios y becas, entre ellos fue premiado con una residencia artística y posterior exposición en Canadá a través del premio *Travel and Training Award* concedido por el Consejo de las Artes en 2009, y más recientemente recibió el premio *Culture Ireland* de la Universidad de Princeton por el trabajo *UNIVERSECUBED*. Su actividad es internacional tanto en exposiciones como en su producción multidisciplinar que incorpora ilustración, retrato, performance, instalación y vídeo. Byrne ha realizado residencias en Montreal, París, Los Ángeles, Nueva York y Tokio. Su trabajo forma parte de numerosas colecciones tanto privadas como públicas, incluyendo la colección de la monarquía marroquí.



Urodzony w Dublinie w 1983 roku, Oisín Byrne ukończył National College of Art and Design (Państwową Szkołę Sztuki i Projektowania) w Dublinie w 2006 r., a jego praca dyplomowa dostała najwyższą ocenę na Wydziale Sztuk Pięknych. Od tego czasu otrzymał liczne nagrody i stypendia, między innymi nagrodę od Arts Council Travel and Training na pobyt i wystawianie prac w Kanadzie w 2009 roku, a ostatnio także nagrodę Culture Ireland Award za *UNIVERSECUBED* na Uniwersytecie Princeton. Posiada międzynarodowe doświadczenie zarówno jeśli chodzi o wystawianie, jak też produkcję. Wykorzystuje takie techniki jak rysunek, portretowanie, performance, instalacje oraz film. Byrne ma za sobą staże w Montrealu, Paryżu, Los Angeles, Nowym Jorku oraz Tokio. Jego prace znajdują się w wielu państwowych oraz prywatnych zbiorach, m.in. marokańskiej rodziny królewskiej.



Nato a Dublino nel 1983, Oisín Byrne si è laureato nel 2006 al National College of Art and Design di Dublino, dove ha ottenuto il punteggio più alto per una tesi nella Facoltà di Belle Arti. Da allora ha ricevuto numerosi premi e borse di studio, tra cui il Premio Travel and Training dell'Arts Council per una residenza e una mostra in Canada nel 2009, e più di recente il Premio Culture Ireland per l'opera *UNIVERSECUBED* all'Università di Princeton. Ha un'esperienza internazionale sia nell'esposizione sia nella produzione che comprende disegno, ritratti, performance, installazioni e video. Byrne ha svolto residenze a Montreal, Parigi, Los Angeles, New York e Tokio. I suoi lavori fanno parte di numerose collezioni pubbliche e private, compresa quella del Regno del Marocco.







# ANDREW CARSON



Andrew Carson was born in 1986 and graduated from Dublin Institute of Technology with a BA in Fine Art in 2010. Carson's work explores the effects digital environments and text-based communications have on social interactions and our perceptions of reality. It questions our relationship with online technologies: how we enter them, and the alternate lives we experience therein. Incorporating elements of spiritual and religious beliefs, the work examines ritualistic practices in a bid to create contemporary ceremonies with which to engage with our cyber-selves. Recent exhibitions include VUE Contemporary Art Fair in the Royal Hibernian Academy, Dublin, and a solo exhibition in Eight Gallery, Dublin in 2012. He lives and works in Dublin.



Andrew Carson nació en 1986 y se licenció en Bellas Artes en el Instituto de Tecnología de Dublín en 2010. Carson explora a través de su trabajo los efectos de los entornos digitales y los medios de comunicación escritos sobre las interacciones sociales. Cuestiona nuestra relación con las tecnologías on-line – en concreto nuestra aproximación a las mismas y las distintas vidas que experimentamos con ellas. Al incorporar elementos religiosos y espirituales, su obra examina prácticas rituales apostando así por crear ceremonias contemporáneas a través de las cuales conectamos con nuestro ciber-yo. Entre sus recientes exposiciones figuran VUE *Contemporary Art Fair* en la *Royal Hibernian Academy* de Dublín y una exposición individual en la *Eight Gallery* de Dublín en 2012. Vive y trabaja en Dublín.



Andrew Carson urodził się w 1986 roku. Ukończył Dublin Institute of Technology (Politechnikę Dublińską) z dyplomem Wydziału Sztuk Pięknych w 2010 roku. W swojej twórczości stara się badać, w jaki sposób cyfrowe środowisko oraz komunikacja tekstowa wpływają na interakcje społeczne i nasze postrzeganie rzeczywistości. Bada nasze zależności z technologiami online: w jaki sposób wchodzimy w te relacje i oraz jakich alternatywnych form życia tam doświadczamy. Posługując się elementami religijnych wierzeń jego prace badają rozmaite rytualne praktyki, próbując w ten sposób stworzyć współczesne formy ceremoniału, któremu mogłoby poddać się nasze cyfrowe ego. Ostatnio wystawiał m.in. na festiwalu VUE Contemporary Art Fair (Wystawa Sztuki Nowoczesnej) w Royal Hibernian Academy (Królewskiej Akademii Hibernian) w Dublinie oraz miał samodzielną wystawę w Eight Gallery (Ósma Galeria) w Dublinie w 2012 roku. Mieszka i pracuje w tym mieście.



Andrew Carson è nato nel 1986 e si è laureato al Dublin Institute of Technology di Dublino nel 2010 con un Bachelor of Arts in Belle Arti. L'opera di Carson esplora gli effetti che gli ambienti digitali e la comunicazione basata sul testo hanno sulle interazioni sociali e sulla nostra percezione della realtà. L'artista interroga il nostro rapporto con le tecnologie online, come entriamo in esse e le vite alternative che vi sperimentiamo. Incorporando elementi di credenze religiose e spirituali, la sua opera esamina le pratiche ritualistiche nel tentativo di creare cerimonie contemporanee in cui ingaggiare le nostre identità cibernetiche. Tra le sue esposizioni recenti, ricordiamo VUE Contemporary Art Fair alla Royal Hibernian Academy di Dublino e, sempre nella capitale, una mostra individuale alla Eight Gallery nel 2012. Carson vive e lavora a Dublino.





Paper

2012

Dimensions Variable





# MICHELLE CONSIDINE



Born in 1977, Michelle Considine lives and works in Dublin. She graduated from Insitute of Art, Design and Technology, Dún Laoghaire in 2003 in Fine Art Painting. Capturing the natural landscape is key to Considine's work. Over the last number of years, the Aurora Borealis has become a strong feature in her work and highlights her intense use of colour and luminosity. In January 2012, she completed an artist residency in Reykjavik, Iceland. Considine works from her own photographs and found images. She works in a wide range of media, from drawing and painting to photography and video. Considine has exhibited her work at the Boyle Arts Festival, County Roscommon and has been selected for several exhibitions at the Royal Hibernian Academy, Dublin.



Nacida en 1977, Michelle Considine vive y trabaja en Dublín. Se licenció en Bellas Artes (especialización: pintura) en el Instituto de Arte, Diseño y Tecnología de Dún Laoghaire en 2003. El paisajismo es clave en el trabajo de Considine. En los últimos años la representación de la aurora boreal se ha convertido en un rasgo esencial de su trabajo, acentuando el uso del color y la luz. En enero del 2012 completó una residencia artística en Reikiavik, Islandia. Considine trabaja a partir de sus propias fotografías o imágenes encontradas usando una amplia gama de técnicas que van desde la ilustración y pintura a la fotografía y vídeo. Considine ha expuesto su trabajo en el *Boyle Arts Festival* del Condado de Roscommon y ha sido seleccionada para varias exposiciones en la *Royal Hibernian Academy* de Dublín.



Michelle Considine, urodzona w 1977 roku, mieszka i pracuje w Dublinie. W 2003 roku została absolwentką Institute of Art, Design and Technology (Instytutu Sztuki, Projektowania i Technologii), Dún Laoghaire na wydziale malarskim. Przedstawianie naturalnego krajobrazu jest głównym elementem jej prac. W ostatnich latach dominującym motywem stała się zorza polarna, co tylko dodatkowo podkreśla jej intensywne wykorzystywanie kolorów i rozświetlenia. W styczniu 2012 odbyła artystyczny staż w Reykjaviku. Considine posługuje się w swojej twórczości własnymi fotografiami oraz znalezionymi obrazami. Pracuje z różnymi technikami, od rysunku i malarstwa po fotografię i wideo. Considine wystawiła podczas Boyle Arts Festival (Festiwal Sztuki w Boyle) w hrabstwie Roscommon i była zapraszana do udziału w kilku wystawach w Royal Hibernian Academy (Królewskiej Akademii Hibernian) w Dublinie.



Nata nel 1977, Michelle Considine vive a lavora a Dublino. Si è laureata allo Institute of Art, Design and Technology di Dún Laoghaire nel 2003 in Fine Art Painting. Catturare il paesaggio naturale è una chiave fondamentale nell'opera di Considine. Negli ultimi anni, l'Aurora Boreale è diventata un tema ricorrente nei suoi lavori esaltandone il colore intenso e la luminosità. A gennaio 2012 ha portato a termine una residenza a Reykjavik. Considine lavora sulle sue fotografie e su immagini trovate, utilizzando una vasta gamma di tecniche, dal disegno alla pittura, la fotografia e il video. Ha esposto le sue opere al Boyle Arts Festival, nella Contea di Roscommon, ed è stata selezionata per diverse mostre alla Royal Hibernian Academy di Dublino.







# KEVIN COSGROVE



Kevin Cosgrove lives and works in Dublin. Born in 1984, he graduated from the National College of Art and Design, Dublin, with a BA in Fine Art in 2007. Cosgrove's paintings depict places of production, workshops and small family factories, which explore the traditions of the depiction of the nobility of labour and the oral communication of skills, from father to son or master to apprentice. He exhibits regularly with Mother's Tankstation, both in their gallery premises in Dublin and at international fairs including London, Cologne, Hong Kong and Los Angeles. He has also exhibited with the Royal Hibernian Academy, Dublin and in Berlin and Chicago.



Kevin Cosgrove vive y trabaja en Dublín. Nacido en 1984, se licenció en Bellas Artes en la Escuela Nacional de Arte y Diseño de Dublín en 2007. La obra de Cosgrove retrata lugares de producción, talleres y pequeñas factorías familiares, para así explorar la tradición y nobleza del trabajo así como la transmisión oral de las técnicas de padre a hijo o de maestro a discípulo. Expone con regularidad en la galería *Mother's Tankstation* de Dublín y en exposiciones internacionales que incluyen Londres, Colonia, Hong Kong y Los Ángeles. También ha expuesto en la *Royal Hibernian Academy* de Dublín, en Berlín y en Chicago.



Kevin Cosgrove, urodzony w 1984 r. mieszka i tworzy w Dublinie. W 2007 roku ukończył Wydział Sztuk Pięknych w National College of Art and Design (Państwowej Szkole Sztuki i Projektowania) w Dublinie. Jego obrazy przedstawiają miejsca produkcji przemysłowej, warsztaty, małe rodzinne fabryczki. Wpisują się w ten sposób w tradycję ukazywania szlachetności siły roboczej oraz tradycję ustnego przekazywania umiejętności z ojca na syna lub mistrza na ucznia. Wystawia regularnie w galerii Mother's Tankstation w Dublinie oraz na międzynarodowych wystawach, m.in. w Londynie, Kolonii, Hong Kongu i Los Angeles. Jego dzieła pokazywano także w Royal Hibernian Academy (Królewskiej Akademii Hibernian) w Dublinie oraz w Berlinie i Chicago.



Kevin Cosgrove vive e lavora a Dublino. Nato nel 1984, si è laureato al National College of Art and Design di Dublino con un Bachelor of Arts in Belle Arti nel 2007. I quadri di Cosgrove ritraggono luoghi di produzione, laboratori e piccole aziende familiari, esplorando così quella tradizione che raffigura la nobiltà del lavoro e la comunicazione orale di tecniche artigianali di padre in figlio o da maestro ad apprendista. Espone regolarmente nella galleria Mother's Tankstation a Dublino e nell'ambito di esposizioni internazionali a Londra, Colonia, Hong Kong e Los Angeles. Ha esposto anche con la Royal Hibernian Academy di Dublino, a Berlino e Chicago.







# JENNIFER CUNNINGHAM



Jennifer Cunningham was born in 1978. She graduated from Galway Mayo Institute of Technology in 2002 and in 2008 she completed a Master's in Fine Art in the National College of Art and Design in Dublin. She is a visual artist who works with paint, printmaking, drawing, film and digital media. She was awarded an artist's studio in the Royal Hibernian Academy, Dublin and at the Tyrone Guthrie Centre, Annaghmakerrig, County Monaghan. Her practice is anchored within the parameters of self and becoming self-aware. It also deals with how familiar environments appear strange to us. She has exhibited around Ireland as well as in Reykjavik, Iceland, where she held a residency in 2008 and at the 1st Biennial International Print competition in America in the same year. Most recently she had a solo show in Oslo, Norway. Her work is held in public and private collections both nationally and internationally in the USA, UK, Switzerland and Canada.



Jennifer Cunningham nació en 1978. Se licenció en el 2002 en el Instituto de Tecnología Galway Mayo, y en el 2008 obtuvo un máster en Bellas Artes de la Escuela Nacional de Arte y Diseño de Dublín. Cunningham es una artista visual que trabaja con pintura, dibujo, grabado, vídeo y medios digitales. Fue premiada con una residencia artística por la *Royal Hibernian Academy* de Dublín y por el *Tyrone Guthrie Centre*, Annaghmakerrig (Condado de Monaghan). Su trabajo se desarrolla dentro de los parámetros del yo y del desarrollo de la conciencia. También aborda el tema de cómo entornos familiares se nos revelan como extraños. Ha expuesto por toda Irlanda, en Reikiavik, Islandia, donde completó una residencia en 2008, y en la 1ª Bienal Internacional de Grabado en Estados Unidos ese mismo año. Recientemente realizó una exposición individual en Oslo, Noruega. Su trabajo se encuentra tanto en colecciones privadas como públicas en Irlanda, EEUU, Reino Unido, Suiza y Canadá.



[www.jennifercunningham.ie](http://www.jennifercunningham.ie)



Jennifer Cunningham urodziła się w 1978 roku. W 2002 roku ukończyła Galway Mayo Institute of Technology (Politechnikę Galway Mayo), a następnie National College of Art and Design (Państwową Szkołę Sztuki i Projektowania) w Dublinie w 2008 r. Jest artystką sztuk wizualnych, posługującą się malarstwem, drukiem, rysunkiem, techniką filmową oraz mediami cyfrowymi. Przyznano jej miejsce w Royal Hibernian Academy (Królewskiej Akademii Hibernian) w Dublinie oraz w Centrum Tyrone Guthrie w Annaghmakerrig w hrabstwie Monaghan. Jej twórczość obraca się wokół własnego "ja" oraz poznania samego siebie. Często porusza też temat tego, jak znajome otoczenia mogą wydawać się obce. Wystawiała prace w Irlandii oraz w Reykjaviku, gdzie odbywała staż w 2008, a ponadto podczas pierwszego konkursu Biennial International Print w Ameryce w tym samym roku. Ostatnio odbyła się jej samodzielna wystawa w Oslo. Jej prace znajdują się w zbiorach publicznych i prywatnych w kraju, jak też zagranicą - w Stanach Zjednoczonych, Wielkiej Brytanii, Szwajcarii i Kanadzie.



Jennifer Cunningham è nata nel 1978. Si è laureata al Galway Mayo Institute of Technology nel 2002 e nel 2008 ha completato il Master in Belle Arti al National College of Art and Design di Dublino. È un'artista visiva che lavora con pittura, stampa, disegno, film e media digitali. Le è stato assegnato uno studio alla Royal Hibernian Academy di Dublino e al Tyrone Guthrie Centre di Annaghmakerrig, nella Contea di Monaghan. I suoi lavori sono ancorati ai parametri dell'io e dell'acquisizione della consapevolezza, ma parlano anche di come gli ambienti familiari possano apparirci inconsueti. Ha esposto in Irlanda e a Reykjavik, in Islanda, dove ha tenuto una residenza nel 2008, e lo stesso anno ha partecipato al Primo Concorso Biennale Internazionale di Stampa in America. Recentemente ha tenuto una personale a Oslo, in Norvegia. Le sue opere fanno parte di collezioni pubbliche e private in Irlanda, Stati Uniti, Regno Unito, Svizzera e Canada.





# HUGH DELAP



Hugh Delap was born in Dublin in 1985. A graduate of the Crawford College of Art, Cork and University of the Arts, London, he has exhibited extensively in both Dublin and London and contributed to exhibitions in Bologna, Berlin and Chicago. His works are part of such collections as The Kelly Collection, County Wexford and the Cork Institute of Technology, Cork. Delap's paintings are worked and reworked leaving behind evidence of an organic evolution on the surface of the canvas. The final image follows multiple trials and alterations. In 2011, Delap was awarded The Hennessy Craig Scholarship for painting and The K&M Evans Painting Prize at the Royal Hibernian Academy, Dublin.



Hugh Delap nació en Dublín en 1985. Se licenció en la Escuela de Arte de Cork y la Universidad de Arte de Londres. Ha expuesto de forma extensa tanto en Dublín como en Londres y ha participado en exposiciones en Bolonia, Berlín y Chicago. Su trabajo forma parte de colecciones como *The Kelly Collection*, Condado de Wexford, y el Instituto Tecnológico de Cork. Las pinturas de Delap contienen evidencias orgánicas de la evolución de la impregnación sobre el lienzo, fruto de un intenso y repetitivo trabajo. La imagen final solo es posible tras múltiples ensayos y alteraciones. Delap fue galardonado con la beca *The Hennessy Craig Scholarship* y el premio *The K&M Evans Painting Prize* concedido por la *Royal Hibernian Academy* de Dublín.



Hugh Delap urodził się w Dublinie w 1985 r. Absolwent Crawford College of Art (Akademii Sztuki Crawford) w Cork oraz University of Arts (Akademii Sztuk) w Londynie, wystawiał wielokrotnie w Dublinie oraz Londynie. Miał także swój wkład w wystawy w Bolonii, Berlinie i Chicago. Jego prace znajdują się w takich zbiorach jak The Kelly Collection w hrabstwie Wexford oraz w Cork Institute of Technology (Politechnika Cork). Delap maluje, a następnie przemalowuje swoje obrazy, pozostawiając ślady tej organicznej ewolucji na powierzchni płótna. Ostateczny obraz jest wynikiem wielokrotnych prób i zmian. W 2011 roku Delap otrzymał Stypendium Hennessy Craig oraz nagrodę The K&M Evans Painting Prize w Royal Hibernian Academy (Królewskiej Akademii Hibernian) w Dublinie.



Hugh Delap è nato a Dublino nel 1985. Laureato al Crawford College of Art di Cork e alla University of the Arts di Londra, ha esposto spesso sia a Dublino sia a Londra e ha partecipato a mostre a Bologna, Berlino e Chicago. I suoi lavori fanno parte di collezioni come la Kelly Collection nella Contea di Wexford e del Cork Institute of Technology di Cork. I dipinti di Delap sono elaborati e rielaborati e portano traccia di un'evoluzione organica sulla superficie delle tele. L'immagine finale è il risultato di molte prove e modificazioni. Nel 2011 gli è stata assegnata la borsa di studio The Hennessy Craig per la pittura e il premio The K&M Evans Painting Prize alla Royal Hibernian Academy di Dublino.





*Six Peaks*  
Oil on paper  
2012  
30 x 37.5

38/39





# VANESSA DONOSO LÓPEZ



Vanessa Donoso López was born in Barcelona, Spain in 1978 and now lives and works in Dublin. She studied in Spain at Llotja School of Arts and Design, Barcelona and the University of Barcelona, before moving to the UK to study at Winchester College of Art. Since graduating in 2004, Donoso López has been active on the national and international art scene and she has exhibited prolifically throughout Ireland and Europe. Her decision to move to Ireland in October 2004 was a deliberate exercise to place herself within previously unknown locations, cultures and landscapes. Donoso López's practice is committed to explore concepts of transitional phenomena and 'objecthood' through a playful scientific experimentation. She recently finished a studio-residency at the Royal Hibernian Academy, Dublin.



Vanessa Donoso López nació en Barcelona en 1978 y ahora vive y trabaja en Dublín. Estudió en la Escuela de Arte y Diseño de Llotja, Barcelona y en la Universidad de Barcelona antes de mudarse al Reino Unido para estudiar en la Escuela de Arte Winchester. Desde su graduación en 2004, Donoso López ha estado muy activa en el panorama artístico nacional e internacionalmente y ha expuesto prolíficamente por toda Irlanda y Europa. La decisión de mudarse a Irlanda fue un deliberado ejercicio de situarse en un lugar, cultura y paisaje desconocidos. Esta práctica le ha llevado a explorar distintos conceptos relacionados con la transicionalidad y la 'objetización' a través de juegos de experimentación científica. Recientemente ha terminado una residencia artística en la *Royal Hibernian Academy* de Dublín.

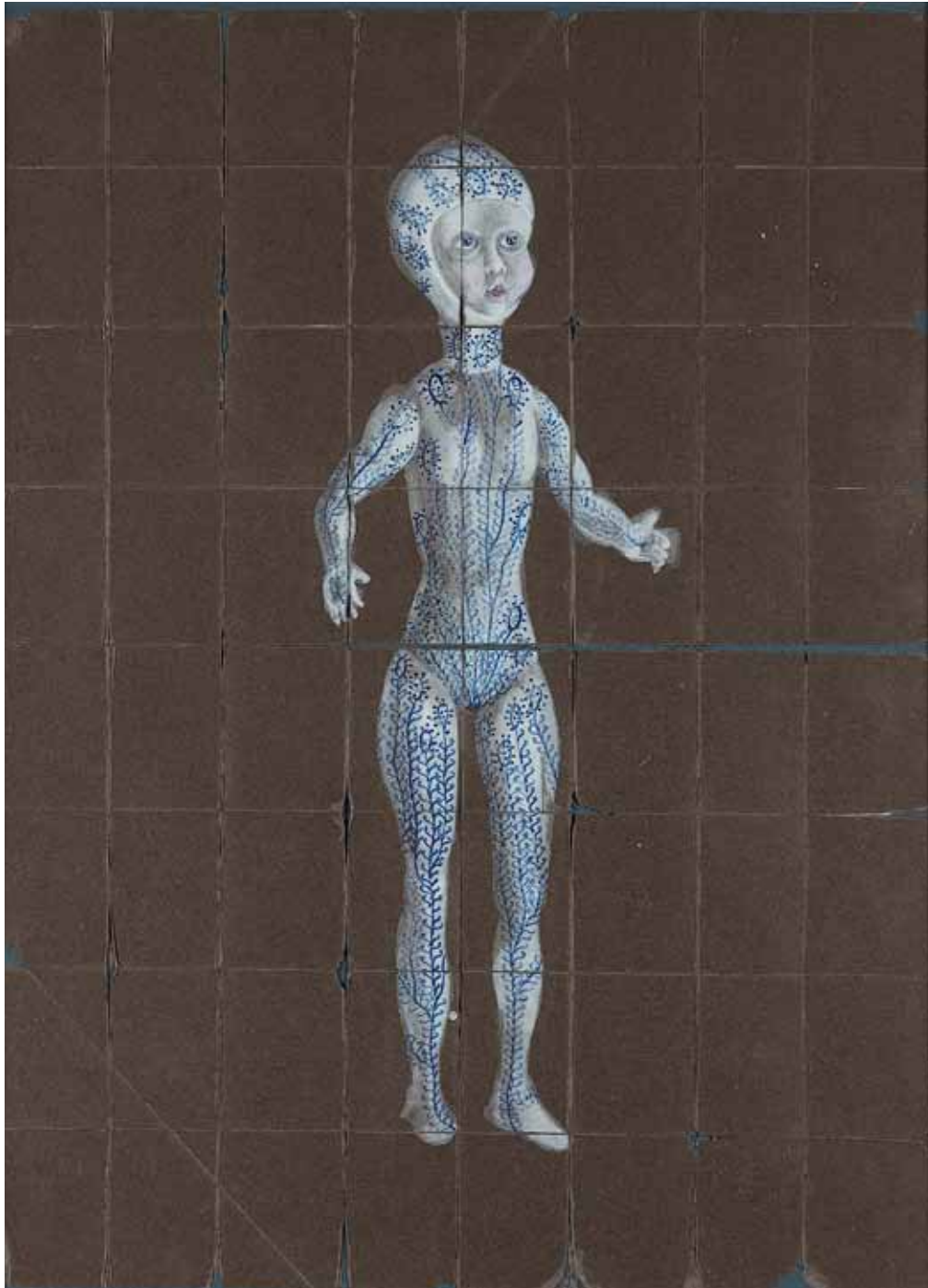


Vanessa Donoso López urodziła się w Barcelonie w 1978, a obecnie mieszka i tworzy w Dublinie. Studiowała w Hiszpanii na Llotja School of Arts and Design (Akademii Sztuki i Projektowania Llotja) w Barcelonie, a następnie Uniwersytecie Barcelony, po czym przeniosta się do Wielkiej Brytanii i podjęła studia na Winchester College of Art (Akademii Sztuki w Winchester). Po uzyskaniu dyplomu w 2004 roku, Donoso López aktywnie działa na krajowej i międzynarodowej arenie sztuki, wystawiając swoje prace w Irlandii i Europie. Decyzja o przeprowadzce do Irlandii w październiku 2004 była świadomie podjętym działaniem, by znaleźć się w nieznanym wcześniej otoczeniu i kulturze. Aktywność Donoso López skupia się na badaniu koncepcji zjawiska przemiany oraz „przedmiotowości” za pomocą zabawowych eksperymentów naukowych. Ostatnio odbyła staż studyjny w Royal Hibernian Academy (Królewskiej Akademii Hibernian) w Dublinie.



Vanessa Donoso López è nata nel 1978 a Barcellona e vive e lavora a Dublino. Ha studiato in Spagna alla Scuola di Arti e Disegno Llotja di Barcellona e all'Università di Barcellona, prima di trasferirsi nel Regno Unito per studiare al Winchester College of Art. Dopo la laurea nel 2004, Donoso López è stata attiva nella scena artistica nazionale e internazionale e ha esposto in modo prolifico in Irlanda e in Europa. La decisione di trasferirsi in Irlanda nell'ottobre del 2004 è stata un esercizio deliberato di collocare se stessa in luoghi, culture e paesaggi precedentemente sconosciuti. Nel suo lavoro, Donoso López è impegnata a esplorare i concetti di fenomeni transitori e "oggettività" attraverso una sperimentazione scientifica giocosa. Recientemente ha completato una residenza artistica presso la Royal Hibernian Academy di Dublino.







# GABHANN DUNNE



Born in County Cavan in 1975, Gabhann Dunne graduated with an Honours Degree in Fine Art from the Dublin Institute of Technology in 1997. He completed his Master's in Fine Art at the National College of Art and Design, Dublin in 2011, where his practice continued to focus on painting. Dunne uses the Romantic landscape and its sublime qualities to critique the marginalization of the spaces animals occupy, often reinventing found images to complement his imagined narratives. He was the recipient of The Hennessy Craig Scholarship and The Whyte's Award in painting, for his work in the Royal Hibernian Academy Annual Exhibition 2009. Dunne has been in numerous solo and group exhibitions and has lived and worked in Amsterdam, New York, Seoul and Granada. He is currently based in Dublin.



Nacido en el Condado de Cavan en 1975, Gabhann Dunne se licenció con matrícula de honor en Bellas Artes en el Instituto de Tecnología de Dublín en 1997. Realizó un Máster en Bellas Artes en la Escuela Nacional de Arte y Diseño de Dublín en 2011, donde continuó enfocando su estudio a la pintura. Dunne utiliza paisajes románticos y sus sublimes cualidades para criticar la marginación de los espacios que los animales ocupan, a menudo reinventando imágenes de archivo para complementar sus narrativas imaginarias. Recibió la beca *The Hennessy Craig Scholarship* y fue premiado con el *Whytes Award* en pintura, por su participación en la exposición anual de la *Royal Hibernian Academy* de 2009. Dunne ha participado en numerosas exposiciones tanto individuales como colectivas y ha vivido y trabajado en Ámsterdam, Nueva York, Seúl y Granada. Actualmente reside en Dublín.



Urodzony w hrabstwie Cavan w 1975 roku, Gabhann Dunne otrzymał dyplom z wyróżnieniem na Wydziale Sztuk Pięknych w Dublin Institute of Technology (Politechniki Dublińskiej) w 1997 roku. Następnie ukończył studia magisterskie, w dalszym ciągu koncentrując się na malarstwie, na Wydziale Sztuk Pięknych w National College of Art and Design (Państwowej Szkole Sztuki i Projektowania) w Dublinie w 2011. Dunne wykorzystuje romantyczne krajobrazy z ich podniosłymi cechami, by przeprowadzać krytykę marginalizacji miejsca zajmowanego przez zwierzęta. Często też przetwarza znalezione obrazy, by uzupełnić nimi własne wymyślone narracje. Otrzymał Stypendium Henessy Craig oraz nagrodę za malarstwo Whytes Award za dzieło wystawione na Dorocznej Wystawie w Królewskiej Akademii Hibernian w 2009 roku. Brał udział w zbiorowych oraz własnych wystawach, mieszkał i tworzył w Amsterdamie, Nowym Jorku, Seulu i Granadzie. Obecnie przebywa w Dublinie.



Nato nella Contea di Cavan nel 1975, Gabhann Dunne si è laureato con lode in Belle Arti al Dublin Institute of Technology nel 1997. Nel 2011 ha completato il Master in Belle Arti al National College of Art and Design di Dublino, dove ha continuato a concentrarsi sulla pittura. Dunne usa il paesaggio romantico e il sublime per criticare la marginalizzazione dello spazio occupato dagli animali, spesso reinventando immagini trovate a complemento delle sue narrazioni immaginarie. Ha ricevuto la borsa di studio The Hennessy Craig e il Whytes Award per la pittura con l'opera presentata all'esposizione annuale del 2009 della Royal Hibernian Academy. Dunne ha tenuto molte personali e collettive e ha vissuto e lavorato ad Amsterdam, New York, Seul e Granada. Al momento vive a Dublino.







# DAVID EAGER-MAHER



Born in County Wicklow in 1979, David Eager-Maher now lives and works in Dublin. In 2011, he earned his Master's in Fine Art Painting at the National College of Art and Design, Dublin, where he previously completed his Bachelor Degree in 2009. Eager-Maher also partook in a postgraduate exchange at the Leipzig Academy of Visual Art, Germany. Eager-Maher's practice is conceived through an interest in an autonomous reality. Formal historic drawing styles are deliberately adopted and suggestions of imperial legacies are used as symbols of power and time. His work is held publicly in Ireland and privately in Ireland, the UK, Iceland, Germany and Switzerland.



Nacido en el Condado de Wicklow en 1979, David Eager-Maher vive y trabaja ahora en Dublín. En 2011 obtuvo su maestría en Bellas Artes en la especialización de pintura en la Escuela Nacional de Arte y Diseño de Dublín, donde previamente había completado su licenciatura en 2009. Eager-Maher también formó parte de un intercambio de posgrado en la Academia de Artes Visuales de Leipzig, Alemania. La práctica de Eager-Maher está concebida a partir de su interés en una realidad autónoma. Adopta deliberadamente estilos formales de dibujo histórico y sugerencias de legados imperiales usados como símbolos de poder y tiempo. Su trabajo se encuentra en colecciones públicas y privadas de Irlanda, Reino Unido, Islandia y Suiza.



Urodzony w hrabstwie Wicklow w 1979, David Eager-Maher obecnie mieszka i tworzy w Dublinie. W 2011 roku zdobył tytuł magistra na Wydziale Malarstwa w National College of Art and Design (Państwowej Szkole Sztuki i Projektowania) w Dublinie, gdzie w 2009 roku ukończył również studia trzyletnie. Eager-Maher brał także udział w programie wymiany studenckiej na Academy of Visual Art (Akademii Sztuk Wizualnych) w Lipsku. Jego twórczość skupia się wokół zainteresowania autonomiczną rzeczywistością. Celowo adaptuje formalne, historyczne style rysunku, a odniesienia do królewskiego dziedzictwa używane są jako symbole władzy i czasu. Jego prace znajdują się w zbiorach publicznych w Irlandii oraz prywatnych w Irlandii, Wielkiej Brytanii, Islandii, Niemczech i Szwajcarii.



Nato nella Contea di Wicklow nel 1979, David Eager-Maher vive e lavora a Dublino. Nel 2011 ha completato il Master in Fine Art Painting presso il National College of Art and Design di Dublino, dove aveva conseguito il Bachelor nel 2009. Eager-Maher ha anche preso parte a uno scambio postlaurea all'Accademia di Arti Visive di Lipsia, in Germania. Il suo lavoro nasce dall'interesse per una realtà autonoma. Adotta deliberatamente stili di disegno formali e storici e usa suggestioni di tradizioni imperiali come simboli del potere e del tempo. Le sue opere sono esposte al pubblico in Irlanda, Regno Unito, Islanda, Germania e Svizzera.



*Cut*  
Watercolour and pencil on record sleeve  
2012  
30 x 62

44/45





# LISA GINGLES



Lisa Gingles was born in Larne, County Antrim, Northern Ireland, in 1974 and is now based in Valencia, Spain. She began her training in Rugby, England and obtained her degree in Fine Arts in the University of Ulster, Belfast. Gingles creates small, beautiful drawings overlaid on pages reclaimed from books and manuscripts. Echoing ancient fables, her part beast, part human images emerge from the underlying texts into a stark, formidable world. She has exhibited regularly in Spain, Ireland and in the UK, including a father and daughter show, *Gingles and Gingles*, in Dublin. Her work is held in many collections including the Royal Irish Academy, Dublin and the Museo Valenciano de la Ilustración y la Modernidad, Spain.



Lisa Gingles nació en Larne (Condado de Antrim - Irlanda del Norte) en 1974 y reside ahora en Valencia, España. Comenzó su formación en Rugby, Inglaterra, y obtuvo su licenciatura en Bellas Artes en la Universidad de Ulster en Belfast. Gingles crea pequeños y bellos dibujos sobre páginas provenientes de libros y manuscritos. Inspirándose en antiguas fábulas, sus imágenes, parte bestia, parte humana, emergen de los textos ocultos para crear un descarnado y fantástico mundo. Ha expuesto de forma regular en España, Irlanda y Gran Bretaña, incluyendo la exposición *Gingles and Gingles* que compartió con su padre en Dublín. Su obra forma parte de múltiples colecciones incluyendo la *Royal Irish Academy* de Dublín y el Museo Valenciano de la Ilustración y la Modernidad.



Lisa Gingles urodziła się w 1974 roku w Larne, w hrabstwie Antrim w Irlandii Północnej. Obecnie przebywa w Hiszpanii, w Walencji. Jej edukacja rozpoczęła się w Rugby w Anglii. Otrzymała dyplom na Wydziale Sztuk Pięknych University of Ulster (Uniwersytetu Ulsteru) w Belfaście. Gingles tworzy małe, przepiękne rysunki na stronach odzyskanych z książek i rękopisów. Jak echa pradawnych opowieści, jej pół-ludzkie, pół-zwierzęce postaci wyłaniają się z tekstów użytych za tło i wkraczają wprost w surowy i niezwykły świat. Jej prace wystawiane są regularnie w Hiszpanii, Irlandii oraz Wielkiej Brytanii, a także w ramach wspólnych wystaw z ojcem pod nazwą *Gingles and Gingles (Gingles i Gingles)* w Dublinie. Jej dzieła znajdują się w wielu kolekcjach, m.in. w Royal Irish Academy (Królewskiej Irlandzkiej Akademii) w Dublinie oraz w Museo Valenciano de la Ilustración y la Modernidad w Hiszpanii.



Lisa Gingles è nata nel 1974 a Larne, nella Contea di Antrim, in Irlanda del Nord, e oggi vive a Valencia, in Spagna. Ha iniziato i suoi studi a Rugby, in Inghilterra, e si è laureata in Belle Arti all'Università dell'Ulster di Belfast. Gingles crea piccoli e splendidi disegni sovrapposti a pagine recuperate da libri e manoscritti. Risonanti dell'eco di antiche fiabe, le sue immagini, in parte umane e in parte animali, emergono dai testi sottostanti e si stagliano in un mondo desolato che incute timore. Ha esposto regolarmente in Spagna, Irlanda e Regno Unito, anche in una mostra a due con suo padre, *Gingles and Gingles*, a Dublino. Le sue opere si trovano in molte collezioni tra cui la Royal Irish Academy di Dublino e il Museo Valenciano de la Ilustración y la Modernidad a Valencia.









# MERCEDES HELNWEIN



Mercedes Helnwein was born in Vienna, Austria in 1979 and moved to Ireland with her family as a teenager. In 2003 she added Los Angeles, USA, as a second home. She currently splits her time between Ireland and the USA. Helnwein is also an author, her first novel, *The Potential Hazards of Hester Day*, was published in 2008. Also in 2008 she began making short films, all of which are scored by her brother Ali Helnwein. Her influences, which range from Southern Gothic traditions to the cartoons of Robert Crumb, nineteenth century Russian literature, American motel culture and the Delta blues, eventually helped her discover a style distinctly her own – unsettling, direct and quietly humorous. Helnwein has exhibited in Germany, Ireland, the USA, Switzerland and the UK.



Mercedes Helnwein nació en Viena (Austria) en 1979 y se trasladó a Irlanda con su familia siendo adolescente. Desde 2003 divide su vida entre Irlanda y EEUU, considerando Los Ángeles como su segundo hogar. Helnwein también escribe, y su primera novela “Los potenciales peligros de Hester Day” (*The Potential Hazards of Hester Day*) fue publicada en 2008. Fue también en 2008 cuando comenzó a realizar cortometrajes, todos ellos musicalizados por su hermano Ali Helnwein. Sus muy variadas influencias, desde las tradiciones góticas sureñas a las viñetas de Robert Crumb, literatura rusa del siglo XIX, cultura americana de motel y el Delta Blues, compusieron un estilo claramente personal - inquietante, directo y discretamente cómico. Helnwein ha expuesto en Alemania, Irlanda, EEUU, Suiza y el Reino Unido.



Mercedes Helnwein urodziła się w Wiedniu w 1979 roku, po czym jako nastolatka przeprowadziła się z rodziną do Irlandii. W 2003 roku jej drugim domem stało się także Los Angeles. Obecnie dzieli swój czas pomiędzy oba te miejsca – Irlandię i Stany Zjednoczone. Helnwein jest także pisarką, a jej pierwsza powieść *The Potential Hazards of Hester Day* ukazała się w 2008 roku. W tym samym roku zaczęła także kręcić krótkie filmy, do których muzykę tworzy jej brat Ali Helnwein. Jej twórczość kształtowały wpływy tak różne jak tradycje południowego gotyku, komiksy Roberta Crumba, dziewiętnastowieczna literatura rosyjska, amerykańska kultura moteli, czy wreszcie Delta blues. Z tego wszystkiego stworzyła swój własny, odmienny styl przekazu – poruszający, bezpośredni, nacechowany spokojnym humorem. Helnwein wystawiała prace w Niemczech, Irlandii, Stanach Zjednoczonych, Szwajcarii oraz Wielkiej Brytanii.



Mercedes Helnwein è nata a Vienna nel 1979 e si è trasferita con la sua famiglia in Irlanda da adolescente. Nel 2003 Los Angeles è diventata la sua seconda casa. Al momento divide il suo tempo tra l'Irlanda e gli Stati Uniti. Helnwein è anche autrice: il suo primo romanzo, *The Potential Hazards of Hester Day*, è uscito nel 2008. Nello stesso anno ha iniziato a realizzare corti, dei quali suo fratello Ali Helnwein ha composto la colonna sonora. Le sue influenze vanno dal Southern Gothic della letteratura statunitense, ai fumetti di Robert Crumb, dalla letteratura russa del XIX secolo, alla cultura americana dei motel e al blues del Delta, per sfociare in uno stile personale, destabilizzante, diretto e pacatamente umoristico. Helnwein ha esposto in Germania, Irlanda, Stati Uniti, Svizzera e Regno Unito.



*Mella*  
Pencil on paper  
2005  
33 x 23

48/49





# ANNE HENDRICK



Anne Hendrick was born in 1983 in County Wexford. She has a BA in Fine Art and History of Art from the National College of Art and Design, Dublin where she graduated in 2006. Hendrick works primarily in the medium of painting and is currently also working with drawing, installation and sculpture. She recently completed an artists' residency programme with the Association of Icelandic Visual Artists in Reykjavik, Iceland. Hendrick is heavily involved in the Dublin art world having curated many exhibitions and is also a co-founder of the artist collective *Scissors Cuts Paper* in 2006. In 2011, she co-founded the artist-as-curator venture *White Wolf Projects*. Her work has also attracted the attention of musicians and poets, having been commissioned to produce covers for albums and poetry collections. Hendrick has exhibited extensively throughout Ireland, the UK and Spain. Her work is held in public and private collections including the UK and Germany.



Anne Hendrick nació en 1983 en el Condado de Wexford. Se diplomó en la Escuela Nacional de Arte y Diseño de Dublín en 2006. Hendrick trabaja sobre todo la pintura, y actualmente también está trabajando con dibujo, escultura e instalaciones. Recientemente finalizó una residencia en Islandia concedida por la *Visual Artists in Reykjavik Association*. Hendrick está muy involucrada en la vida artística y cultural de Dublín, habiendo sido comisaria para numerosas exposiciones y cofundadora del trabajo colectivo *Scissors Cuts Paper* en 2006. En 2011 cofundó la empresa *White Wolf Projects* que promueve que el artista sea su propio comisario. Su trabajo ha interesado a músicos y poetas, que le han encargado la producción de portadas de discos y colecciones de poemas. Hendrick ha expuesto su trabajo intensamente por Irlanda, Reino Unido y España. Sus obras forman parte de colecciones tanto públicas como privadas en el Reino Unido y Alemania.



[www.anehendrick.com](http://www.anehendrick.com)



Anne Hendrick urodziła się w 1983 roku w hrabstwie Wexford. W 2006 roku ukończyła trzyletnie studia na Wydziale Sztuk Pięknych i Historii Sztuki w National College of Art and Design (Państwowej Szkole Sztuki i Projektowania) w Dublinie. Hendrick posługuje się przede wszystkim malarstwem, ale obecnie tworzy także rysunki, rzeźby oraz zajmuje się instalacjami. Zakończyła ostatnio staż w Association of Icelandic Visual Artists (Stowarzyszeniu Islandzkich Artystów Sztuk Wizualnych) w Reykjaviku. Hendrick jest bardzo mocno zaangażowana w dubliński świat sztuki, pełniąc rolę kuratora wielu wystaw. Jest także współzałożycielką spółdzielni artystów o nazwie *Scissors Cuts Paper (Papierowe Wycinanki)*, powstałej w 2006. W 2011 roku współorganizowała przedsięwzięcie dla artystów-kuratorów pod nazwą *White Wolf Projects (Projekt Biały Wilk)*. Jej twórczość została również dostrzeżona przez muzyków i poetów, co zaowocowało zleceniami na projekty okładek płytowych i tomików poezji. Hendrick pokazuje swoje prace na licznych wystawach w Irlandii, Wielkiej Brytanii i Hiszpanii. Jej dzieła znajdują się w publicznych i prywatnych kolekcjach, m.in. w Wielkiej Brytanii i Niemczech.



Anne Hendrick è nata nel 1983 nella Contea di Wexford. Ha conseguito un Bachelor in Belle Arti e Storia dell'Arte presso il National College of Art and Design di Dublino, dove si è laureata nel 2006. Hendrick opera soprattutto nel campo della pittura, ma al momento lavora anche con il disegno, le installazioni e la scultura. Recentemente ha portato a termine un programma residenziale con l'Associazione degli Artisti Visivi a Reykjavik. Hendrick è intensamente coinvolta nella scena artistica di Dublino, dove ha curato molte esposizioni, oltre ad aver cofondato il collettivo di artisti *Scissors Cuts Paper* nel 2006. Nel 2011 ha cofondato il progetto di artisti-curatori *White Wolf Projects*. Le sue opere hanno suscitato anche l'interesse di musicisti e poeti che le hanno commissionato copertine di album e raccolte di poesia. Hendrick ha esposto spesso in Irlanda, Regno Unito e Spagna. I suoi lavori fanno parte di collezioni pubbliche e private nel Regno Unito e Germania.

Mixed media on canvas

2007

60 x 60





# DRAGANA JURISIC



Born in 1975 in Croatia, Dragana Jurisic is a Dublin based photographer. In 2010, she was selected as a finalist in The Julia Margaret Cameron Award (a worldwide competition for women photographers), short-listed for the European Women's Lobby Photography Prize and received the Arts Council of Ireland Travel and Training Award. In 2011, Jurisic won the Royal Hibernian Academy Emerging Photographic Artist Award, Arts Council of Ireland's Travel and Training Award and Culture Ireland funding, as well as the Graduate Student Prize from the International Rebecca West Society. *Dreaming of...* was a part of a series of works entitled *Fairy Forts*, which explored the mythology and symbolism that these areas of land still continue to evoke, and reveal truths related to old superstitions and fears. She has been awarded a studio residency with the Royal Hibernian Academy for 2013.



Nacida en Croacia en 1975, Dragana Jurisic es una fotógrafa residente en Dublín. En 2010 fue seleccionada como finalista para el premio *The Julia Margaret Cameron Award* (un concurso mundial para fotógrafas), así como para el concurso de fotografía del Lobby Europeo de Mujeres y recibió el premio *Travel and Training Award* concedido por el Consejo Irlandés de las Artes. En 2011 Jurisic ganó el premio *Emerging Photographic Artist Award* de la *Royal Hibernian Academy*; el premio *Travel and Training Award* concedido por el Consejo Irlandés de las Artes y financiación por parte de Cultura Irlanda, así como el premio *Graduate Student* de la *International Rebecca West Society*. *Dreaming of...* forma parte de una serie de trabajos titulados *Fairy Forts* (Fuertes de Hadas), que explora la mitología y simbolismo que estas tierras continúan evocando y revela verdades relacionadas con viejas supersticiones y temores. Ha sido premiada en 2013 con una residencia en la *Royal Hibernian Academy* de Dublín.



[www.draganajurisic.com](http://www.draganajurisic.com)



Urodzona w 1975 roku w Chorwacji, Dragana Jurisic przebywa obecnie w Irlandii i zajmuje się fotografią. W 2010 roku została finalistką w konkursie Julia Margaret Cameron Award (międzynarodowy konkurs dla kobiet zajmujących się fotografią), była nominowana do nagrody European Women's Lobby Photography Prize oraz otrzymała nagrodę Arts Council of Ireland Travel and Training Award. W 2011 roku Jurisic zdobyła nagrodę dla wschodzących artystów fotografików - Royal Hibernian Academy Emerging Photographic Artist Award, nagrodę Arts Council of Ireland's Travel and Training Award oraz fundusze od Culture Ireland, a także nagrodę dla absolwentów (Graduate Student Prize) od stowarzyszenia Rebecca West Society. *Dreaming of...* (*Marzenie o...*) było częścią cyklu prac zatytułowanych *Fairy Forts* (*Zamki Wróżek*), w których wykorzystwała mitologię i symbolikę, jakie w dalszym ciągu są trwale obecne w tych regionach, ujawniając prawdy o starych przesądach i zakorzenionych lękach. Na 2013 rok przyznano jej staż studyjny w Royal Hibernian Academy (Królewskiej Akademii Hibernian) w Dublinie.



Nata nel 1975 in Croazia, Dragana Jurisic è una fotografa che vive a Dublino. Nel 2010 è stata selezionata tra le finaliste del Julia Margaret Cameron Award (un concorso mondiale riservato alle fotografe), inclusa tra le candidate allo European Women's Lobby Photography Prize e ha ricevuto il Travel and Training Award dell'Arts Council of Ireland. Nel 2011 ha vinto il premio riservato ai fotografi emergenti dalla Royal Hibernian Academy, di nuovo il premio dell'Arts Council of Ireland e ha ottenuto un finanziamento da Culture Ireland, oltre ad aver ricevuto il premio riservato ai laureati dell'International Rebecca West Society. *Dreaming of...* fa parte di una serie di lavori intitolati *Fairy Forts* (Fortezze Fatate), che esplorano la mitologia e il simbolismo che queste terre continuano ad evocare, rivelando verità correlate a vecchie superstizioni e paure. Nel 2013 le sono stati assegnati una residenza e uno studio presso la Royal Hibernian Academy.

*Dreaming of...*  
Giclée print  
Edition 1/5  
2009  
59.5 x 50

52/53





# ATSUSHI KAGA



Atsushi Kaga was born in Tokyo in 1978. He studied at the Tama Art Institute before coming to Ireland and completing a degree in Fine Art at the National College of Art and Design, Dublin in 2005. Most recently, he was awarded the Arts Council of Ireland Location One Fellowship Residency which allowed him to spend ten months in New York, USA developing his work. Influences of Japanese popular culture such as animé and manga are palpable in Kaga's work. Through *Usacchi* the bunny and *Kumacchi* the bear, amongst a cast of many other characters, he confronts emotional and political issues, with regular injections of humour. Kaga has undertaken residencies with Fountainhead in Miami, USA, 2009 and with the Irish Museum of Modern Art, Dublin, 2010. The artist has exhibited widely in Ireland and internationally, most recently at Art Basel, Miami, USA, and features in a number of private and public collections.



Atsushi Kaga nació en Tokio en 1978. Estudió en el Instituto de Arte Tama antes de su llegada a Irlanda donde realizó una licenciatura en Bellas Artes en la Escuela Nacional de Arte y Diseño de Dublín en 2005. Más recientemente obtuvo una beca (*Location One Fellowship Residency*) que le permitió disfrutar de una residencia de diez meses en Nueva York. Las influencias de la cultura popular japonesa, tales como animé y manga, son palpables en el trabajo de Kaga. Mediante *Usacchi* el conejito y *Kumacchi* el oso, entre un variado elenco de otros muchos personajes, afronta temas emocionales y políticos con frecuentes inyecciones de humor. Kaga ha realizado residencias con *Fountainhead* en Miami, EEUU, en 2009 y con el Museo Irlandés de Arte Moderno (Dublín) en 2010. El artista ha expuesto extensamente en Irlanda e internacionalmente, más recientemente en *Art Basel*, Miami (EEUU), además su obra prodiga en numerosas colecciones públicas y privadas.



Atsushi Kaga urodził się w Tokio w 1978 roku. Początkowo studiował w Tama Art Institute (Instytut Sztuki w Tama), po czym przyjechał do Irlandii, gdzie ukończył studia na Wydziale Sztuk Pięknych National College of Art and Design (Państwowej Szkoły Sztuki i Projektowania) w Dublinie w 2005 r. Ostatnio otrzymał staż od Arts Council of Ireland Location One Fellowship, dzięki czemu spędził 10 miesięcy w Nowym Jorku, rozwijając swoją twórczość. W jego pracach wyraźnie widoczne są wpływy japońskiej kultury popularnej, np. anime lub mangi. Spośród całej palety postaci jego królik *Usacchi* oraz miś *Kumacchi* służą do konfrontacji w sprawach politycznych lub do wyrażania emocji i żartu. W 2009 roku Kaga odbył staż w Fountainhead w Miami, a następnie w Irish Museum of Modern Art (Irlandzkim Muzeum Sztuki Nowoczesnej) w Dublinie w 2010 r. Artysta bierze udział w wielu wystawach w Irlandii i na całym świecie, ostatnio w Art Basel w Miami. Jego prace znajdują się również w kilku prywatnych i publicznych zbiorach.



Atsushi Kaga è nato a Tokio nel 1978. Ha studiato al Tama Art Institute prima di trasferirsi in Irlanda per completare la laurea in Belle Arti al National College of Art and Design di Dublino nel 2005. Recentemente gli è stata assegnata una borsa di studio con residenza dall'Arts Council of Ireland, che gli ha permesso di trascorrere dieci mesi a New York per sviluppare il suo lavoro. Nelle sue opere sono palpabili le influenze della cultura popolare giapponese dell'anime e dei manga. Con il coniglio *Usacchi* e l'orso *Kumacchi*, appartenenti a una schiera di vari personaggi, Kaga affronta questioni emotive e politiche, con costanti iniezioni di umorismo. Kaga ha svolto residenze presso Fountainhead a Miami nel 2009 e l'Irish Museum of Modern Art di Dublino nel 2010. L'artista ha esposto frequentemente in Irlanda e in altri paesi. Tra le mostre più recenti, ricordiamo quella all'Art Basel di Miami. È inoltre presente in varie collezioni private e pubbliche.









# NEVAN LAHART



Nevan Lahart was born in Kilkenny in 1973. He studied Fine Art in the Limerick School of Art and Design and at the National College of Art and Design, Dublin where he also completed a MA in Virtual Realities in 2003. Lahart works in a wide variety of media from painting, sculpture and installation, to video animations and performance, often using humble materials to create his installation pieces. Lahart has exhibited widely in the USA and Europe. He has received numerous Arts Council of Ireland Bursary Awards and has taken residencies in Solas Nua in Washington, DC and the Irish Museum of Modern Art. His work features in various public and private collections in Ireland, Germany, France, Switzerland and the USA.



Nevan Lahart nació en Kilkenny en 1973. Estudió Bellas Artes en la Escuela de Arte y Diseño de Limerick y en 2003 completó un máster en Realidades Virtuales en la Escuela Nacional de Arte y Diseño de Dublín. Lahart trabaja utilizando múltiples técnicas que van desde la pintura, la escultura e instalación, al vídeo o la performance, utilizando a menudo materiales humildes para crear sus instalaciones. Lahart ha exhibido por toda Europa y EEUU. Ha recibido numerosos premios del Consejo de las Artes de Irlanda (*Arts Council of Ireland Bursary Awards*) y ha realizado residencias en *Solas Nua* en Washington DC, y en el Museo Irlandés de Arte Moderno. Su trabajo figura en varias colecciones tanto públicas como privadas en Irlanda, Alemania, Francia, Suiza y EEUU.



Nevan Lahart urodził się w Kilkenny w 1973 roku. Studiował na Wydziale Sztuk Pięknych w Limerick School of Art and Design (Akademii Sztuki i Projektowania w Limerick), a następnie w National College of Art and Design (Państwowej Szkole Sztuki i Projektowania) w Dublinie, gdzie uzyskał dyplom magistra Virtual Realities (Wirtualnych Rzeczywistości) w 2003 r. Lahart posługuje się wieloma technikami, od malarstwa poprzez rzeźbę, instalacje (do których często wykorzystuje delikatne materiały) po animacje wideo i performance. Lahart brał udział w licznych wystawach w Stanach Zjednoczonych i Europie. Otrzymał wiele nagród od Arts Council of Ireland Bursary Awards. Odbił także staże w Solas Nua w Waszyngtonie oraz w Irish Museum of Modern Art (Irlandzkim Muzeum Sztuki Nowoczesnej). Jego prace znajdują się w publicznych i prywatnych zbiorach w Irlandii, Niemczech, Francji, Szwajcarii oraz Stanach Zjednoczonych.



Nevan Lahart è nato a Kilkenny nel 1973. Ha studiato Belle Arti alla Limerick School of Art and Design e al National College of Art and Design di Dublino, dove ha anche svolto un Master of Art in Realtà Virtuali nel 2003. Lahart lavora con un'ampia gamma di tecniche, dalla pittura, alla scultura, l'installazione, le animazioni video e le performance, spesso usando materiali umili per creare le sue opere. Ha esposto spesso negli Stati Uniti e in Europa, ricevendo numerosi premi per borsisti dall'Arts Council of Ireland, e ha svolto residenze presso Solas Nua a Washington, DC, e l'Irish Museum of Modern Art. Le sue opere sono presenti in varie collezioni pubbliche e private in Irlanda, Germania, Francia, Svizzera e Stati Uniti.



Oil on MDF

2003

45 x 62





# GILLIAN LAWLER



Gillian Lawler was born in County Kildare in 1977 and currently lives in Dublin. She received a BA in Fine Art from the National College of Art and Design, Dublin in 2000. She was the winner of The Hennessy Craig Scholarship at the Royal Hibernian Academy Annual Exhibition in 2007, and awarded the overall winner of the Open Selection exhibition at the Eigse Carlow Arts Festival in 2009. Her paintings are modelled on modern, high-density building developments – apartment upon apartment, tightly packed and claustrophobic. Lawler is co-founder and member of the collaborative group *Difference Engine*. She has exhibited throughout Ireland as well as in the UK.



Gillian Lawler nació en el Condado de Kildare en 1977 y vive actualmente en Dublín. Se licenció en Bellas Artes en la Escuela Nacional de Arte y Diseño de Dublín en 2000. Fue premiada con la beca *The Hennessy Craig Scholarship* en la Exposición Anual del 2007 de la *Royal Hibernian Academy* y de nuevo premiada como ganadora total de la exposición *Open Selection* en el Festival de Artes de Eigse Carlow del 2009. Sus pinturas se basan en modernas urbanizaciones, de alta densidad de población, apartamento frente a apartamento, empaçados y claustrofóbicos. Lawler es cofundadora y miembro del grupo de colaboración *Difference Engine*. Ha expuesto por toda Irlanda así como en el Reino Unido.



Gillian Lawler urodziła się w 1977 roku w hrabstwie Kildare, a obecnie mieszka w Dublinie. Ukończyła trzyletnie studia licencjackie na Wydziale Sztuk Pięknych National College of Art and Design (Państwowej Szkoły Sztuki i Projektowania) w Dublinie w 2000 roku. W 2007 roku podczas Royal Hibernian Academy Annual Exhibition (Dorocznej Wystawy w Królewskiej Akademii Hibernian) zdobyła stypendium Hennessy Craig, a na festiwalu sztuki Eigse Carlow Arts Festival w 2009 roku została zwyciężcą wystawy Open Selection. Jej obrazy odwzorowują strukturę współczesnego budownictwa – zatłoczenie, mieszkanie na mieszkaniu, ciasno rozmieszczone i klaustrofobiczne. Lawler jest współzałożycielką i członkiem grupy *Difference Engine*. Wystawiała swoje prace w Irlandii oraz Wielkiej Brytanii.



Gillian Lawler è nata nel 1977 nella Contea di Kildare e vive a Dublino. Nel 2000 ha conseguito un Bachelor in Belle Arti al National College of Art and Design di Dublino. Ha vinto la borsa di studio The Hennessy Craig in occasione dell'esposizione annuale della Royal Hibernian Academy nel 2007 ed è stata la vincitrice globale dell'esibizione Open Selection dell'Eigse Carlow Arts Festival nel 2009. I suoi quadri sono modellati sull'evoluzione degli edifici moderni, gli insediamenti intensivi, appartamento su appartamento, in spazi serrati e claustrofobici. Lawler è cofondatrice e membro del gruppo di artisti *Difference Engine*. Ha esposto in Irlanda e nel Regno Unito.



*Lines of Communication*  
Oil and graphite on canvas  
2010  
50 x 59.5

58/59





# COLM Mac ATHLAOICH



Born in Dublin in 1980, Colm Mac Athlaoich graduated from the National College of Art and Design, Dublin with a degree in printmaking. He became a member of the Graphic Print Studios in 2006 and co-managed Monster Truck Gallery and Studios, Dublin. Mac Athlaoich's work has its roots in illustration, bringing together themes and influences, such as colour, music, people, folklore, history, nature, landscape and architecture. He focuses on the visual metaphors that can exist within an image. By communicating these in a non-direct/abstract form, he believes the compositions can present a moral issue or even a grand illusion. Mac Athlaoich has exhibited at home and abroad and he has also worked for the Sunday Tribune newspaper as a profile and editorial illustrator and contributes to many publications both in Ireland and the UK.



Nacido en Dublín en 1980, Colm Mac Athlaoich se licenció en grabado en la Escuela Nacional de Arte y Diseño de Dublín. Formó parte como miembro del *Graphic Print Studios* y co-fundó *Monster Truck Gallery and Studios* en Dublín en 2006. Las raíces del trabajo de Mac Athlaoich las encontramos en la ilustración, reuniendo temas e influencias como el color, la música, la gente, el folklore, la historia, la naturaleza, el paisaje y la arquitectura. Se concentra en las metáforas visuales que pueden existir dentro de una imagen. Al comunicar todo esto de una forma no directa, abstracta, cree que las composiciones pueden presentar un dilema moral o incluso una gran ilusión. Mac Athlaoich ha expuesto a nivel nacional e internacional, también ha trabajado para el periódico *Sunday Tribune* como ilustrador y contribuye a muchas publicaciones tanto en Irlanda como en el Reino Unido.



Urodzony w Dublinie w 1980 roku, Colm Mac Athlaoich ukończył studia sztuki druku w National College of Art and Design (Państwowej Szkole Sztuki i Projektowania) w Dublinie. Został członkiem Graphic Print Studios, był też współzałożycielem Monster Truck Gallery and Studios w Dublinie w 2006 roku. Jego prace mają swoje korzenie w ilustracjach, łącząc w sobie takie wątki i motywy jak kolor, muzyka, ludzie, folklor, historia, natura, krajobraz i architektura. Koncentruje się on na wizualnych metaforach, które mogą istnieć w danym obrazie. Przedstawiając je w niebezpośredni/abstrakcyjny sposób jest przekonany, że jego kompozycje mogą obrazować moralne problemy lub nawet wielkie złudzenia. Mac Athlaoich bierze udział w wystawach w kraju i zagranicą. Pracował także jako redaktor ilustracji dla gazety Sunday Tribune, a jego prace ukazują się w wielu publikacjach w Irlandii i Wielkiej Brytanii.



Nato a Dublino nel 1980, Colm Mac Athlaoich si è laureato al National College of Art and Design della capitale con una laurea in stampa artistica. È diventato membro dei *Graphic Print Studios* e nel 2006 ha cofondato i *Monster Truck Gallery and Studios*, sempre a Dublino. La sua opera ha radici nell'illustrazione e riunisce temi e influenze come il colore, la musica, la gente, il folklore, la storia, la natura, il paesaggio e l'architettura. Si concentra sulle metafore visive che possono esistere all'interno dell'immagine. Comunicandole in forma non diretta/ astratta, ritiene che le composizioni possano presentare questioni morali o perfino illusioni grandiose. Mac Athlaoich ha esposto in Irlanda e all'estero, ha lavorato con il quotidiano *Sunday Tribune* in qualità di illustratore e collabora con molte testate in Irlanda e nel Regno Unito.



*Hallelujah*  
Oil on canvas  
2011  
119.5 x 99.5

60/61





# STEVEN MAYBURY



Steven Maybury was born in 1987 and recently graduated with a degree in Fine Art from Dublin Institute of Technology. He was short-listed for the 2012 most promising graduate award with the Talbot Gallery, Dublin and was a winner of the Residency Award 2012 with Cill Rialaig Artist Retreat, County Kerry. His work is an exploration of material, examining scientific ideas such as energy conversion. Using a 'stumble upon' approach to find materials to work with, Maybury combines locally found objects, alongside materials and items found using eBay. He is currently holding a residency in Chancery Studios, Dublin.



Steven Maybury nació en 1987 y recientemente se ha licenciado en Bellas Artes en el Instituto de Tecnología de Dublín. Fue finalista del premio al graduado más prometedor del 2012 con la *Talbot Gallery* de Dublín y ganó una residencia gracias al *Residency Award 2012* con *Cill Rialaig Artist Retreat* en el Condado de Kerry. Su trabajo es una exploración de materiales, examinando ideas científicas tales como conversión energética. Usando la accidentalidad como planteamiento para encontrar materiales con los que trabajar, Maybury combina objetos encontrados en su cotidianidad junto a materiales y objetos encontrados usando eBay. Actualmente está realizando una residencia en *Chancery Studios*, Dublín.



Steven Maybury urodził się w 1987 roku. Niedawno ukończył Wydział Sztuki Dublin Institute of Technology (Politechniki Dublińskiej). W 2012 roku był nominowany do nagrody dla najbardziej obiecującego absolwenta przez Talbot Gallery (Galeria Talbot) w Dublinie, zdobył też nagrodę Residency Award 2012 od Cill Rialaig Artist Retreat w hrabstwie Kerry. Jego twórczość skupia się na badaniu materiałów, sprawdzaniu np. takich twierdzeń naukowych jak zamiana energii. Materiały do swoich prac znajduje w sposób przypadkowy, ponadto łączy znajdowane w bliskim otoczeniu przedmioty z materiałami i rzeczami znalezionymi poprzez eBay. Obecnie odbywa staż w Chancery Studios w Dublinie.



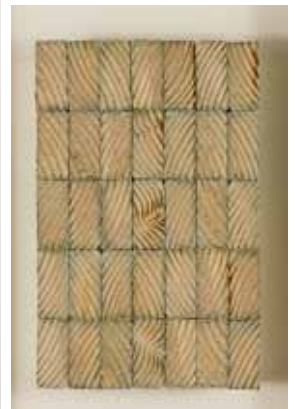
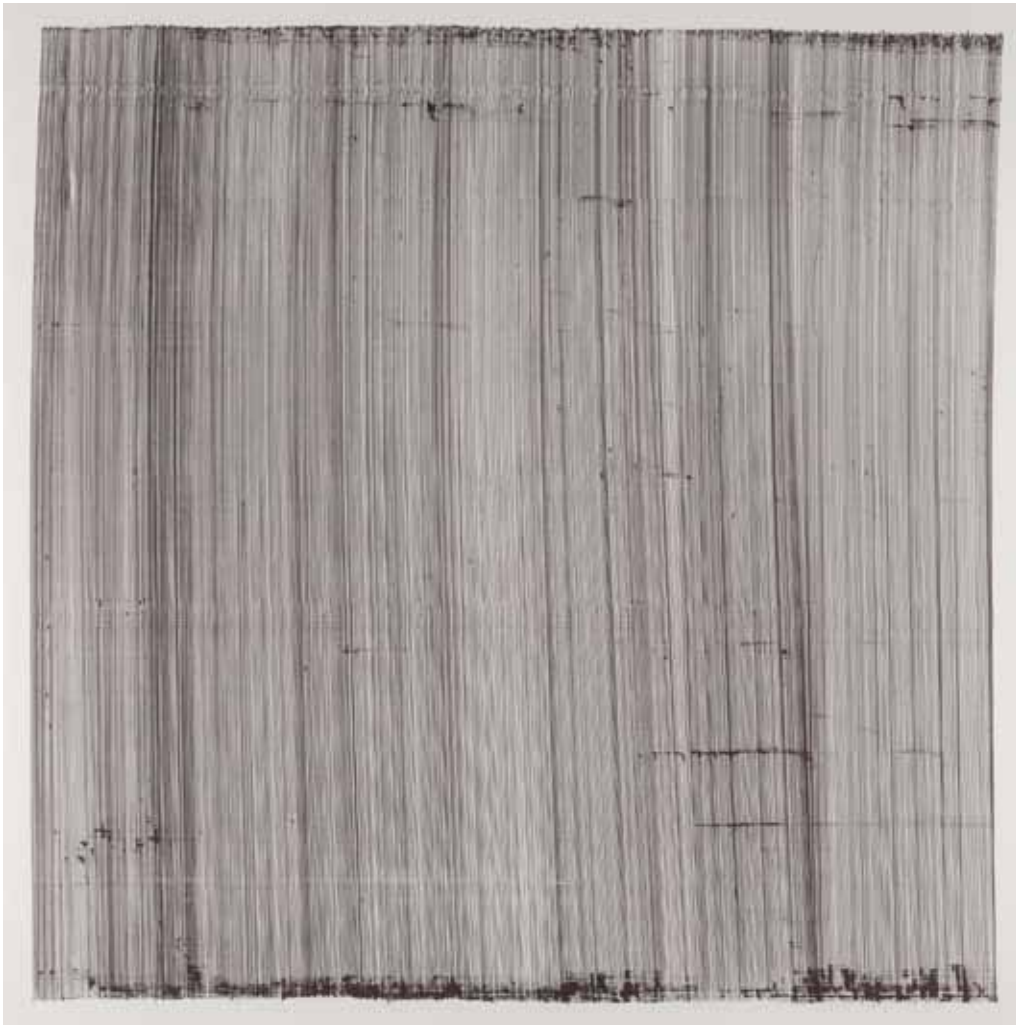
Steven Maybury è nato nel 1987 e si è laureato da poco con una tesi in Belle Arti al Dublin Institute of Technology. È stato fra i finalisti dell'edizione 2012 del premio riservato al laureato più promettente dalla Talbot Gallery di Dublino e, sempre lo scorso anno, ha vinto una residenza presso il Cill Rialaig Artist Retreat, nella Contea di Kerry. Nel suo lavoro esplora i materiali ed esamina concetti scientifici come la conversione di energia. Usando un approccio casuale per il reperimento dei materiali con cui lavora, Maybury unisce oggetti trovati nel luogo dove abita a materiali e cose reperite su eBay. Al momento è artista residente presso i Chancery Studios di Dublino.





*Found Object*  
Mixed media (diptych)  
2012  
98.5 x 98.5 and 22.5 x 14.5

62/63





# FERGAL McCARTHY



Born in 1973, Fergal McCarthy grew up in County Limerick. He is a self-taught artist and has been exhibiting for over ten years producing a number of solo exhibitions both in Ireland and London. He now lives and works in Dublin, and his adopted home is a major source of inspiration. In 2013, with *Word River*, he intends to complete a trilogy of work based on the river Liffey that began with *Liffeytown* in 2010 and the topical *No Man's Land* in 2011, an installation/performance piece for the Dublin Fringe Festival which saw McCarthy living on a manmade island in the middle of the river Liffey. McCarthy holds a Bachelor of Education and considers learning and memory as important factors in his work.



Nacido en 1973, Fergal McCarthy creció en el Condado de Limerick. Es un artista autodidacta y ha expuesto durante más de 10 años con numerosas exposiciones individuales tanto en Irlanda como en Londres. Actualmente vive y trabaja en Dublín y su hogar adoptivo es su principal fuente de inspiración. En 2013, con *Word River*, completa una trilogía basada en el río Liffey que comenzó con la obra *Liffeytown* en 2010 y *No Man's Land* que estuvo de gran actualidad en 2011, una instalación/performance para el festival Fringe de Dublín donde se podía ver a McCarthy sobre una isla artificial en mitad del río Liffey. McCarthy tiene una licenciatura en Pedagogía y considera que el aprendizaje y la memoria son dos importantes factores en su trabajo.



Fergal McCarthy urodził się w 1973 roku i wychowywał w hrabstwie Limerick. Jest artystą-samoukiem, który wystawia swoje prace od przeszło dziesięciu lat, organizując własne wystawy w Irlandii oraz Londynie. Obecnie mieszka i tworzy w Dublinie, a jego nowy dom stanowi główne źródło inspiracji. W 2013 roku pracą *Word River (Rzeka Słów)* zamierza ukończyć trylogię dzieł inspirowanych rzeką Liffey, zapoczątkowaną pracą *Liffeytown* w 2010 roku i kontynuowaną w 2011 roku przez *No Man's Land (Ziemia Niczyja)*. Była to instalacja/performance wykonana podczas festiwalu Dublin Fringe, w której pokazał siebie zamieszkującego sztuczną wyspę pośrodku rzeki Liffey. McCarthy posiada wykształcenie pedagogiczne i uznaje uczenie się oraz pamięć za istotne elementy swojej twórczości.



Nato nel 1973, Fergal McCarthy è cresciuto nella Contea di Limerick. È un artista autodidatta ed espone da oltre dieci anni, durante i quali ha realizzato varie personali sia in Irlanda sia a Londra. Al momento vive e lavora a Dublino e la sua città adottiva è per lui un'importante fonte di ispirazione. Nel 2013 con *Word River* intende completare una trilogia di opere basate sul fiume Liffey, iniziata nel 2010 con *Liffeytown* e proseguita nel 2011 *No Man's Land*, un'installazione/performance realizzata per il Dublin Fringe Festival che lo ha visto vivere su un'isola fabbricata in mezzo al fiume Liffey. McCarthy ha un Bachelor of Education e considera l'apprendimento e la memoria fattori importanti nel suo lavoro.



*Liffey Swim*  
Lambdachrome print on acrylic  
2007  
Edition 1/5  
88 x 122

64/65





# SUZANNE MOONEY



Suzanne Mooney was born in Ireland in 1976 and she now lives and works in the UK. She began her training in the Burren, County Clare and then Dublin, before moving to London, where she obtained a degree from the Chelsea College of Art, London, and her Master's from the Royal College of Art, London in 2005. This picture is from a series taken in her native County Galway entitled *Behind the Scenes* in which Mooney imposes a digital camera on picturesque landscapes, raising questions about the role of photography in collecting and identifying 'place'. Mooney is currently working as a senior lecturer at the University of the West of England, Bristol and has exhibited prolifically throughout the UK. She has had shows also in her native Ireland as well as in Belgium, France, Italy, China and the USA.



Suzanne Mooney nació en Irlanda en 1976 y actualmente vive y trabaja en el Reino Unido. Comenzó su formación en la Escuela de Arte *Burren*, Condado de Clare, para más tarde continuar en el Instituto de Tecnología de Dublín antes de trasladarse a Londres, donde obtuvo una licenciatura en la Escuela de Arte de Chelsea y un máster en el *Royal College of Art* de Londres en 2005. La fotografía forma parte de una serie tomada en su nativa Galway titulada *Behind the Scenes* en la cual Mooney sitúa una cámara digital en primer término sobre paisajes pintorescos cuestionando así el papel de la fotografía a la hora de retratar e identificar lugares. Mooney trabaja actualmente como catedrática en la Universidad *West of England* en Bristol y ha expuesto prolíficamente por todo el Reino Unido. También ha expuesto en su nativa Irlanda así como en Bélgica, Francia, Italia, China y EEUU.



Suzanne Mooney urodziła się w Irlandii w 1976 roku, ale obecnie mieszka i pracuje w Wielkiej Brytanii. Naukę rozpoczęła w Burren w hrabstwie Clare. Następnie uczyła się w Dublinie, po czym przeniosła się do Londynu, gdzie najpierw ukończyła Chelsea College of Art (Akademię Sztuki w Chelsea), a później uzyskała dyplom magistra w londyńskiej Royal College of Art (Królewskiej Akademii Sztuki) w 2005 roku. Zdjęcie pochodzi z cyklu fotografii wykonanych w jej rodzinnym hrabstwie Galway, zatytułowanego *Behind the Scenes (Za kulisami)*, w którym Mooney wkracza z aparatem cyfrowym w malownicze krajobrazy, stawiając pytanie o rolę fotografii w utrwalaniu i rozpoznawaniu miejsca. Mooney pracuje obecnie jako starszy wykładowca na University of the West of England (Uniwersytecie Zachodniej Anglii) w Bristolu. Brała udział w licznych wystawach na terenie Wielkiej Brytanii. Pokazywała również swoje prace w rodzinnej Irlandii oraz Belgii, Francji, we Włoszech, Chinach i Stanach Zjednoczonych.



Suzanne Mooney è nata nel 1976 in Irlanda, ma vive e lavora nel Regno Unito. Ha iniziato i suoi studi nel Burren, nella Contea di Clare, per poi proseguirli a Dublino prima di trasferirsi a Londra, dove ha conseguito la laurea presso il Chelsea College of Art e il Master al Royal College of Art nel 2005. La foto presente in questa mostra fa parte di una serie intitolata *Behind the Scenes* realizzata nella Contea di Galway, suo luogo di nascita. In questa serie Mooney sovrappone una fotocamera digitale a paesaggi pittoreschi, sollevando domande sul ruolo della fotografia nel catalogare e identificare i luoghi. Al momento lavora come lettrice senior presso la University of the West of England di Bristol. Ha esposto spesso nel Regno Unito oltre che in Irlanda, Belgio, Francia, Italia, Cina e Stati Uniti.



*Slyne Head*  
Digital print mounted on silicon  
Edition 1/5  
2006  
37 x 49.5

66/67





# COLETTE MURPHY



Colette Murphy was born in New Ross, County Wexford in 1975 and emigrated to the USA at an early age. She studied at Hunter College, New York, and graduated with a Master's Degree in Fine Art in 2008. She won the Estelle Levy Award for painting that year, and the Tony Smith Award in 2009. Since then her paintings have been exhibited in New York, London, Berlin and Venice and works have been purchased for private and public collections internationally. Large in scale, her works are allegorical studies from an inner dialogue regarding politics, social criticism and fantasy, which concern the global environment. Based now in Brooklyn, New York, she was selected for inclusion and illustration in *The Open Studios Press* publication *New American Paintings*, 2011.



Colette Murphy nació en New Ross, Condado de Wexford, en 1975 y emigró a EEUU a una temprana edad. Estudió en *Hunter College*, Nueva York, y se licenció con una maestría en Bellas Artes en 2008. Ganó el premio de pintura *Estelle Levy Award* de ese mismo año y el premio *Tony Smith Award* en 2009. Desde entonces sus pinturas han sido expuestas en Nueva York, Londres, Berlín y Venecia y han sido adquiridas internacionalmente para colecciones privadas y públicas. Sus obras, de grandes dimensiones, son estudios alegóricos provenientes de un diálogo interior sobre política, crítica social y fantasía, que rodean el medio ambiente. Residiendo actualmente en Brooklyn, Nueva York, fue seleccionada por *The Open Studios Press* para la publicación de sus ilustraciones en el *New American Paintings* (Nuevas pinturas americanas).



Colette Murphy urodziła się w New Ross w hrabstwie Wexford w 1975 roku. W bardzo młodym wieku wyemigrowała do Stanów Zjednoczonych. Studiowała w Hunter College w Nowym Jorku, którą ukończyła z tytułem magistra Sztuk Pięknych w 2008 roku. W tym samym roku zdobyła nagrodę Estelle Levy za malarstwo oraz nagrodę Tony Smith w 2009 r. Od tamtej pory jej obrazy są pokazywane w Nowym Jorku, Londynie, Berlinie i Wenecji i były kupowane do państwowych i prywatnych kolekcji na całym świecie. Duże w swoich formatach, jej dzieła są alegorycznymi studiami wewnętrznego dialogu na temat polityki, krytyki społecznej oraz fantazji, dotyczących globalnego środowiska. Obecnie mieszka w Nowym Jorku na Brooklynie. Jej prace wybrano do publikacji w *New American Paintings* (Współczesne Malarstwo Amerykańskie), wydanej przez *Open Studio Press* w 2011 r.

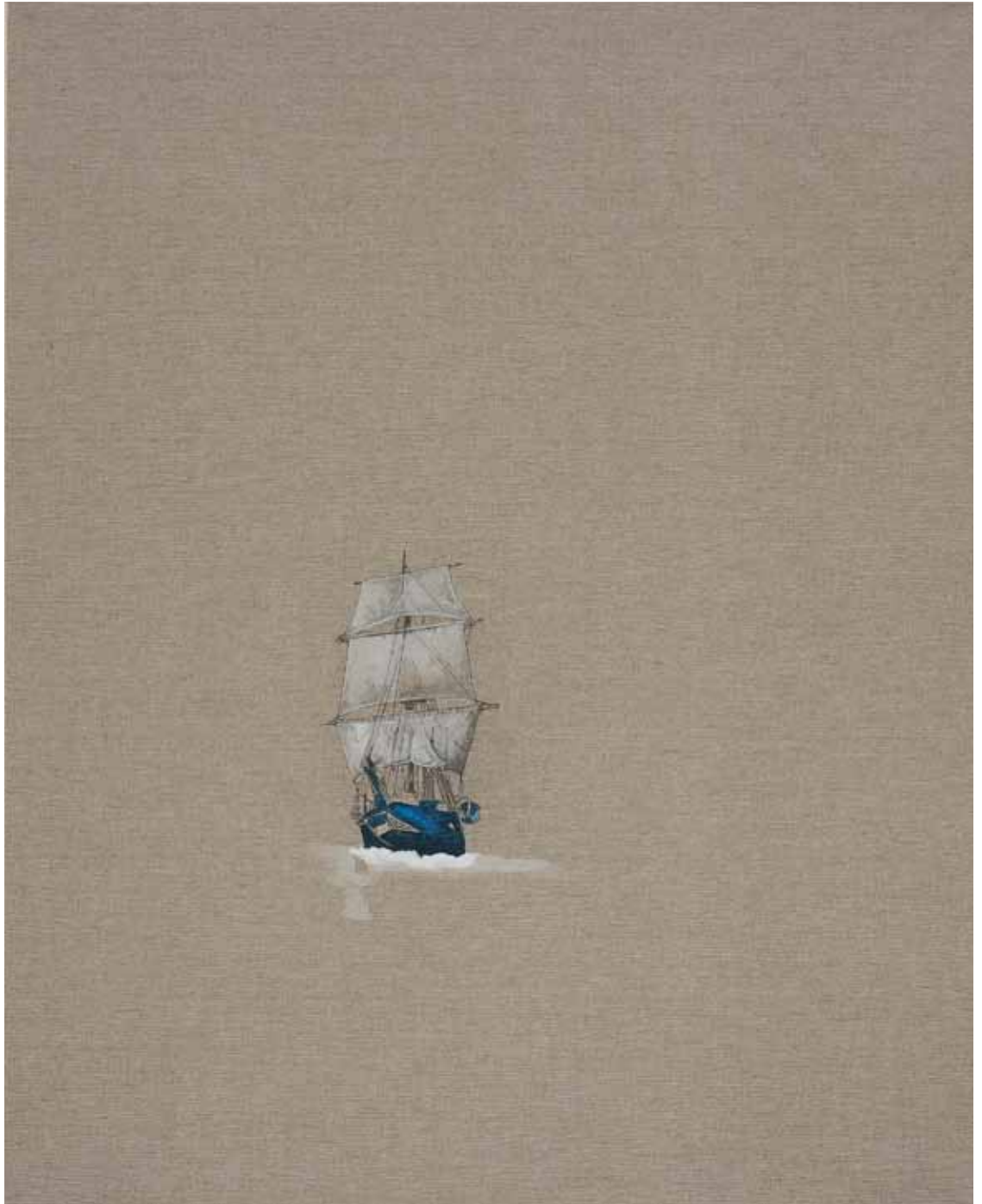


Colette Murphy è nata nel 1975 a New Ross, nella Contea di Wexford, ed è emigrata negli Stati Uniti quando era molto piccola. Ha studiato allo Hunter College di New York e ha conseguito un Master in Belle Arti nel 2008. Nello stesso anno ha vinto il Premio Estelle Levy per la pittura e nel 2009 il Premio Tony Smith. Da allora i suoi quadri sono stati esposti a New York, Londra, Berlino e Venezia e acquistati da collezioni pubbliche e private in vari paesi del mondo. Di grandi dimensioni, le sue opere sono studi allegorici derivanti da un dialogo interiore su politica, critica sociale e fantasia, e hanno per tema l'ambiente globale. Al momento Murphy vive a Brooklyn, New York, ed è stata inclusa in *New American Paintings 2011*, una pubblicazione di The Open Studios Press.



*Endurance*  
Acrylic and graphite on linen  
2012  
153 x 122

68.69





# GAVIN MURPHY



Born in 1973, Gavin Murphy is a Dublin-based artist and curator with a long engagement with artist-led projects and collaborative initiatives and is a director and curator with the artist-run space Pallas Projects and Studios, Dublin. He is the recipient of various Arts Council of Ireland awards and a residency at Gertrude Contemporary Art Spaces, Melbourne, Australia. His practice involves the assemblage of unique fabricated elements, sourced and found objects, video/film, sound and photography. Murphy has exhibited throughout Ireland and Europe, including the Netherlands, the UK and also Thailand and Australia. He has twice exhibited in the Dublin City Municipal Gallery, The Hugh Lane and has curated shows nationally and internationally.



Nacido en 1973, Gavin Murphy es un artista y comisario residente en Dublín comprometido con proyectos de distintos artistas así como con diversas iniciativas colectivas y es director y comisario del espacio creado por artistas *Pallas Projects and Studios* de Dublín. Ha obtenido varios premios del Consejo de las Artes de Irlanda y una residencia en la *Gertrude Contemporary Art Spaces* de Melbourne, Australia. Su actividad implica el ensamblaje de singulares elementos elaborados, objetos encontrados, vídeo, sonido y fotografía. Murphy ha expuesto por toda Irlanda y Europa incluyendo Holanda y Reino Unido así como en Tailandia y Australia. Ha expuesto en dos ocasiones en el *Hugh Lane* Museo Municipal de Dublín y ha comisariado exposiciones nacional e internacionalmente.



Urodzony w 1973 roku, Gavin Murphy jest dublińskim artystą i kuratorem od dawna zaangażowanym w artystyczne projekty i grupowe inicjatywy. Jest także dyrektorem i kuratorem prowadzonej przez artystów galerii Pallas Projects and Studios w Dublinie. Otrzymywał liczne nagrody od Arts Council of Ireland (Irlandzka Rada Sztuki), odbył także staż w galerii Gertrude Contemporary Art Spaces (Przestrzeń Współczesnej Sztuki) w Melbourne w Australii. Jego prace to połączenie, montaż wyjątkowo spreparowanych elementów, zdobytych i znalezionych przedmiotów, wideo/filmów, dźwięku i fotografii. Murphy brał udział w wystawach w Irlandii i Europie, m.in. Holandii i Wielkiej Brytanii oraz w Tajlandii i Australii. Dwukrotnie pokazywał swoje prace w Dublin City Municipal Gallery, The Hugh Lane (Dublińskiej Galerii Miejskiej Hugh Lane). Był kuratorem wystaw krajowych i międzynarodowych.



Nato nel 1973, Gavin Murphy è un artista e curatore che vive a Dublino con una lunga esperienza in progetti guidati da artisti e iniziative di gruppo. È direttore e curatore dei Pallas Projects and Studios, uno spazio gestito da artisti a Dublino. Ha ricevuto vari premi dell'Arts Council of Ireland e ha svolto una residenza presso i Gertrude Contemporary Art Spaces di Melbourne. Nei suoi lavori assembla elementi unici appositamente fabbricati, oggetti reperiti e trovati, video/film, suono e fotografia. Murphy ha esposto in Irlanda e in Europa, in Olanda e Regno Unito, e anche in Tailandia e Australia. Ha tenuto due personali alla Dublin City Municipal Gallery The Hugh Lane e ha curato mostre a livello nazionale e internazionale.





*Colophon*  
Framed notebook and laser-cut acrylic  
2012  
26 x 31

70/71





# DARREN MURRAY



Darren Murray was born in County Antrim, Northern Ireland, in 1977. He graduated in Fine Art from the University of Ulster in 1999 and was awarded the Arts Council of Northern Ireland Fellowship at the British School at Rome in 2009. Murray's painting practice employs a layering of pictorial conventions – reproducing landscape images, taken from calendars and travel brochures – to explore ideas surrounding the relationship between grandiose landscape and its sublime effects through the visual and written language of the leisure and tourism industry. His work has been exhibited both nationally and internationally and he has a number of solo exhibitions in Ireland and Italy. He has also exhibited his work in several group shows including London, Belgium and Prague. Murray's work was also exhibited in *The Nature of Things*, Northern Ireland's first participation at the Venice Biennale in 2005.



Darren Murray nació en el Condado de Antrim (Irlanda del Norte) en 1977. Se licenció en Bellas Artes por la Universidad de Ulster en 1999 y fue premiado con la beca del Consejo de las Artes de Irlanda del Norte en la *British School* de Roma en 2009. Murray emplea en su pintura múltiples convenciones pictóricas al retratar paisajes procedentes de calendarios y folletos de viajes, explorando las ideas que rodean la relación entre un paisaje grandioso y su excelso efecto en el lenguaje visual y escrito usado en la industria del ocio y el turismo. Su trabajo ha sido expuesto tanto nacional como internacionalmente y cuenta con varias exposiciones individuales en Irlanda e Italia. También ha expuesto su trabajo en varias exposiciones colectivas que incluyen Londres, Bélgica y Praga. El trabajo de Murray también se mostró en la exposición “La naturaleza de las Cosas” (*The Nature of Things*), que supuso la primera participación de Irlanda del Norte en la Bienal de Venecia, en 2005.



Darren Murray urodził się w hrabstwie Antrim w Irlandii Północnej w 1977 roku. Ukończył Wydział Sztuk Pięknych na University of Ulster (Uniwersytecie Ulsteru) w 1999 roku. Zdobył Stypendium Arts Council of Northern Ireland (Rady ds. Sztuki Irlandii Północnej) do Brytyjskiej Szkoły w Rzymie w 2009 r. Jego technika malarska polega na nakładaniu warstwami rysunkowych schematów przedstawiających elementy krajobrazu, znalezionych w kalendarzach i ulotkach biur podróży. W ten sposób testuje zależności między wspinałym krajobrazem a nieuchwytnym efektem, jaki wywołuje za pośrednictwem przekazu wizualnego i językowego stosowanego przez przemysł turystyczny. Jego prace są wystawiane w kraju i zagranicą, ma też kilka własnych wystaw w Irlandii i we Włoszech. Swoje dzieła prezentował również razem z innymi artystami w Londynie, Belgii i Pradze. Jego prace były częścią wystawy *The Nature of Things (Natura rzeczy)*, organizowanej z okazji pierwszego uczestnictwa Irlandii w Biennale w Wenecji w 2005 r.



Darren Murray è nato nel 1977 nella Contea di Antrim, in Irlanda del Nord. Si è laureato in Belle Arti alla University of Ulster nel 1999 e nel 2009 ha vinto la borsa di studio dell'Arts Council of Northern Ireland presso la British School di Roma. Nei suoi dipinti impiega una stratificazione di convenzioni pittoriche che riproducono immagini paesaggistiche, tratte da calendari e opuscoli di viaggio, per esplorare le idee che emanano dalla relazione tra paesaggi grandiosi e i loro effetti sublimi per mezzo del linguaggio visivo e scritto dell'industria del tempo libero e del turismo. Le sue opere sono state esposte in Irlanda e all'estero, anche in varie personali in Irlanda e in Italia. Ha esposto i suoi lavori in collettive a Londra, Praga e in Belgio, oltre che in occasione di *The Nature of Things*, la prima partecipazione dell'Irlanda del Nord alla Biennale di Venezia nel 2005.

*Phoenicurus phoenicurus*

Oil on canvas

2004

154 x 183

72/73





# SINÉAD NÍ MHAONAIGH



Sinéad Ní Mhaonaigh was born in 1977 and is based in Dublin. She gained her BA in Fine Art from the Dublin Institute of Technology in 2001. In 2009, she was short-listed for the Allied Irish Bank Art Prize and in 2010 she won The Hennessy Craig Scholarship at the Royal Hibernian Academy, Dublin. As a painter, Ní Mhaonaigh focuses attention to the practice of drawing, not just for reproducing, but in representing the idea of the outline and how we fill in the outline. Ní Mhaonaigh's work has been exhibited nationally and internationally and can be found in many public and private collections in Ireland, the UK, Switzerland, Spain and the USA.



Sinéad Ní Mhaonaigh nació en 1977 y reside en Dublín. Se licenció en Bellas Artes en el Instituto de Tecnología de Dublín en 2001. Fue finalista en 2009 del premio *Allied Irish Bank Art Prize* y en 2010 ganó la beca *Hennessy Craig* en la *Royal Hibernian Academy* de Dublín. Como pintora, Ní Mhaonaigh destaca en su dibujo no solo por la reproducción sino por la representación de la idea del contorno y su contenido. El trabajo de Ní Mhaonaigh ha sido expuesto nacional e internacionalmente y figura en múltiples colecciones públicas y privadas de Irlanda, Reino Unido, Suiza, España y EEUU.



Sinéad Ní Mhaonaigh urodziła się w 1977 roku i mieszka w Dublinie. Zdobyła licencjat na Wydziale Sztuk Pięknych Dublin Institute of Technology (Politechniki Dublińskiej) w 2001 roku. W 2009 została nominowana do nagrody Allied Irish Bank Art, a w następnym roku zdobyła stypendium Hennessy Craig w Royal Hibernian Academy (Królewskiej Akademii Hibernian) w Dublinie. W malarstwie Ní Mhaonaigh chce zwrócić uwagę na rysunek, na przedstawienie idei konturu oraz sposobu jego wypełniania. Jej prace są wystawiane w kraju i zagranicą, znajdują się także w wielu zbiorach państwowych i prywatnych kolekcjach w Irlandii, Wielkiej Brytanii, Szwajcarii, Hiszpanii i Stanach Zjednoczonych.



Sinéad Ní Mhaonaigh è nata nel 1977 e vive a Dublino. Ha conseguito il Bachelor in Belle Arti al Dublin Institute of Technology nel 2001. Nel 2009 è stata selezionata tra i finalisti dell'*Allied Irish Bank Art Prize* e nel 2010 ha vinto la borsa di studio *The Hennessy Craig* presso la *Royal Hibernian Academy* di Dublino. Come pittrice, Ní Mhaonaigh pone attenzione sul disegno, non solo per riprodurre ma per rappresentare l'idea del contorno e di come riempirlo. Le sue opere sono state esposte in Irlanda e all'estero e fanno parte di molte collezioni pubbliche e private in Irlanda, Regno Unito, Svizzera, Spagna e Stati Uniti.



*Untitled*  
Oil on canvas  
2010  
40 x 40

74/75





# EOIN O'CONNOR



Born in 1973, Eoin O'Connor graduated from the National College of Art and Design, Dublin in 2003, and was winner of the CAP Foundation Residency Award in the same year. He has exhibited widely in Ireland, as well as Italy and the UK, and has had a number of notable residencies including the Lassallian International Culture Centre, Florence, Italy. Employing a variety of media including painting, sculpture and photography, O'Connor has been commissioned to produce book covers and has worked as an art teacher in Ireland and South Africa. His work is held in many public and private collections throughout Ireland.



Nacido en 1973, Eoin O'Connor se licenció en la Escuela Nacional de Arte y Diseño de Dublín en 2003 y fue premiado con una residencia de la *CAP Foundation* el mismo año. Su obra ha sido expuesta ampliamente en Irlanda, Italia y Reino Unido y ha realizado un número notable de residencias incluyendo en la *Lassallian International Culture Centre* de Florencia, Italia. O'Connor trabaja con diversas técnicas como pintura, escultura y fotografía, ha tenido múltiples encargos para producir portadas de libros y ha trabajado como profesor de arte en Irlanda y Sudáfrica. Su trabajo se encuentra en múltiples colecciones públicas y privadas de Irlanda.



Urodzony w 1973 roku, Eoin O'Connor ukończył National College of Art and Design (Państwową Szkołę Sztuki i Projektowania) w Dublinie w 2003 r. W tym samym roku zdobył nagrodę CAP Foundation Residency Award. Jego prace prezentowano na wystawach w Irlandii, we Włoszech oraz Wielkiej Brytanii. Odbył też wiele liczących się staży, m.in. w Lassallian International Culture Centre (Międzynarodowym Centrum Kultury Lassallian) we Florencji. Stosuje różnorodne techniki, w tym malarstwo, rzeźbę i fotografię. O'Connor otrzymywał zlecenia na projekty okładek do książek, pracował też jako nauczyciel plastyki w Irlandii i Południowej Afryce. Jego prace znajdują się w państwowych i prywatnych zbiorach w całej Irlandii.



Nato nel 1973, Eoin O'Connor si è laureato al National College of Art and Design di Dublino nel 2003, stesso anno in cui ha vinto il CAP Foundation Residency Award. Ha esposto molto in Irlanda oltre che in Italia e nel Regno Unito, e ha svolto una serie di prestigiose residenze, tra cui quella presso il Lassallian International Culture Centre di Firenze. Utilizza tecniche varie, tra cui pittura, scultura e fotografia; gli sono state commissionate copertine di libri e ha insegnato arte in Irlanda e Sudafrica. Le sue opere fanno parte di molte collezioni pubbliche e private in Irlanda.



*Forest*  
Ink and matt acrylic on board  
2011  
42 x 36

76/77





# NIAMH O'MALLEY



Niamh O'Malley was born in County Mayo in 1975 and completed her PhD on *Split Studio and Theoretical Research* at the University of Ulster, Belfast in 2003. O'Malley is the recipient of many international studio-residencies including the Museum of Modern Art, New York, in 2004, the British School Rome, in 2006 and the Centro Cultural Monthermoso Kulturune, Vitoria Gasteiz, Spain, in 2009. Her exhibition career to date is equally international, having shown in over twelve European countries as well as in Korea, Canada, Miami and New York. O'Malley is a visiting lecturer to several art colleges in Ireland including the National College of Art and Design, Dublin, and the University of Ulster.



Niamh O'Malley nació en el Condado de Mayo en 1975 y realizó un doctorado sobre estudios fragmentados e investigación teórica en la Universidad de Ulster en Belfast en 2003. Ha realizado numerosas residencias internacionales, entre las cuales se incluye el Museo de Arte Moderno de Nueva York en 2004, el British School de Roma en 2006 y el Centro Cultural Monthermoso Kulturune de Vitoria Gasteiz (España) en 2009. También han sido muy internacionales sus exposiciones que han recorrido más de doce países europeos y visitado Corea, Canadá, Miami y Nueva York. O'Malley es conferenciante y profesora visitante en diversas escuelas de arte en Irlanda como la Escuela Nacional de Arte y Diseño de Dublín y la Universidad de Ulster de Belfast.



Niamh O'Malley urodziła się w hrabstwie Mayo w 1975 r. W 2003 roku ukończyła studia doktoranckie na temat badań studyjnych i teoretycznych na University of Ulster (Uniwersytecie Ulsteru) w Belfaście. O'Malley odbyła liczne staże studyjne, m.in. w Museum of Modern Art (Muzeum Sztuki Nowoczesnej) w Nowym Jorku w 2004 roku, w *British School Rome* (Brytyjskiej Szkole w Rzymie) w 2006 roku oraz w Centro Cultural Monthermoso Kulturune w Vitoria Gasteiz w Hiszpanii w 2009 r. Jeśli chodzi o udział w wystawach jej kariera również rozwija się międzynarodowo, prezentowała swoje prace w ponad dwunastu krajach europejskich, a także w Korei, Kanadzie, Miami i Nowym Jorku. O'Malley wykłada gościnnie w kilku akademiach sztuki w Irlandii, m.in. w National College of Art and Design (Państwowej Szkole Sztuki i Projektowania) w Dublinie oraz na University of Ulster (Uniwersytecie Ulsteru).



Niamh O'Malley è nata nel 1975 nella Contea di Mayo e ha svolto il Dottorato di Ricerca su *Split Studio and Theoretical Research* presso la University of Ulster di Belfast nel 2003. O'Malley ha ottenuto molte residenze internazionali, tra cui quelle presso il Museum of Modern Art di New York nel 2004, la British School di Roma nel 2006 e il Centro Cultural Monthermoso Kulturune a Vitoria-Gasteiz in Spagna nel 2009. Anche le sue esposizioni hanno profilo internazionale, avendo esposto in oltre dodici paesi europei oltre che in Corea, Canada, Miami e New York. O'Malley è *visiting lecturer* in vari istituti d'arte in Irlanda, tra cui il National College of Art and Design di Dublino e la University of Ulster.





*Pink*  
Mixed media on paper with coloured glass  
2011  
28.5 x 42

78/79





# MAGNHILD OPDØL



Magnhild Opdøl was born in Sunndalsøra, Norway in 1980. She completed a MA in Fine Art at the National College of Art and Design, Dublin in 2007 and now lives and works in Ireland. Opdøl's work encompasses a variety of media, including drawing, taxidermy, painting, sculpture and installation. Her sculptures and drawings often remark on political and historical themes while employing images from popular culture, subculture, art and the media. References to the cycle of life and death in nature are recurrent in her work. Opdøl's work can be found in many public and private collections worldwide.



Magnhild Opdøl nació en Sunndalsøra, Noruega, en 1980. Completó un máster en Bellas Artes en la Escuela Nacional de Arte y Diseño de Dublín en 2007 y actualmente vive y trabaja en Irlanda. La obra de Opdøl comprende distintas técnicas incluyendo dibujo, taxidermia, pintura, escultura e instalación. Sus esculturas y dibujos hacen referencia frecuentemente a temas políticos e históricos empleando imágenes originarias de la cultura popular, la subcultura, el arte y los medios de comunicación. Son recurrentes también en su trabajo las referencias a los ciclos de la vida y la muerte en la naturaleza. Su obra se puede encontrar en numerosas colecciones por todo el mundo.



Magnhild Opdøl urodziła się w Sunndalsøra w Norwegii w 1980 r. Zdobyła tytuł magistra na Wydziale Sztuk Pięknych National College of Art and Design (Państwowej Szkoły Sztuki i Projektowania) w Dublinie w 2007 roku i obecnie mieszka i tworzy w Irlandii. W swojej twórczości Opdøl wykorzystuje różnorodne techniki, m.in. rysunek, taksydermię, malarstwo, rzeźbę oraz instalacje. Jej rzeźby i rysunki bardzo często odwołują się do tematów politycznych lub historycznych, wykorzystując obrazy i symbole z kultury popularnej, subkultur, sztuki i mediów. W jej dziełach stale też powracają odniesienia do cyklu życia i śmierci. Dzieła Opdøl znajdują się zbiorach państwowych i prywatnych na całym świecie.

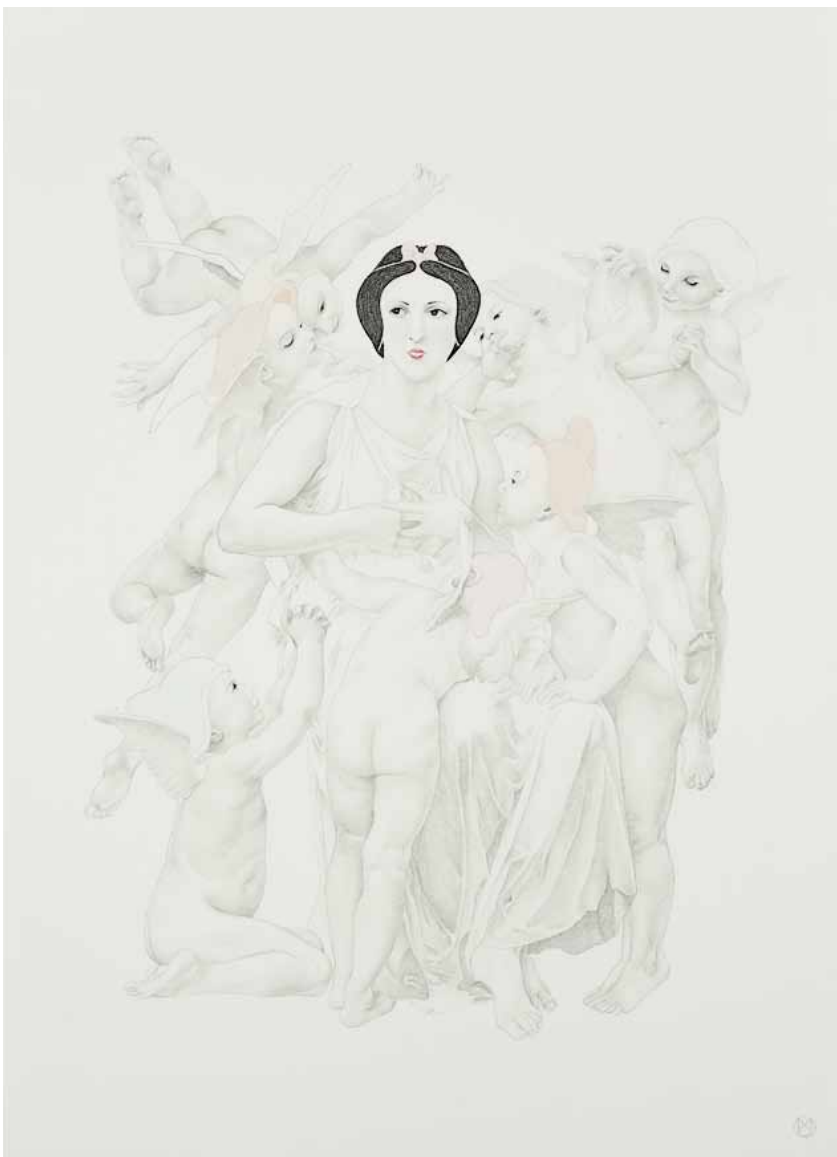


Magnhild Opdøl è nata a Sunndalsøra, in Norvegia, nel 1980. Ha completato un Master in Belle Arti al National College of Art and Design di Dublino nel 2007 e al momento vive e lavora in Irlanda. Le sue opere includono una varietà di tecniche, tra cui il disegno, la tassidermia, la pittura, la scultura e le installazioni. Le sue sculture e disegni spesso si focalizzano su temi politici e storici, utilizzando immagini della cultura pop, compresi la sottocultura, l'arte e i media. Nei suoi lavori spesso si incontrano riferimenti al ciclo della vita e della morte nella natura. Le sue opere fanno parte di collezioni pubbliche e private in tutto il mondo.



*The Seven Deadly Sinners*  
Pencil on paper  
2009  
56 x 40.5

*The Core*  
Bronze, glass and wood  
2009  
16 x 17 x 17





# JURGA RAKAU



Born in 1980 in Vilnius, Lithuania, Jurga Rakau is a graphic designer and photographer living and working in Dublin since 2002. She graduated in Photographic Media in Griffith College, Dublin in 2012, and has travelled around Ireland photographing plastic debris discarded on Irish beaches. The resulting series *Plastic Soup* was made with particular reference to the plastic pollution of the oceans. The project is concerned with the inherent contradiction of aesthetically seductive imagery being produced from the destructive connotations of the plastic products that pollute our oceans. Rakau has exhibited in a number of group shows in Ireland.



Nacida en 1980 en Vilnius, Lituania, Jurga Rakau es fotógrafa y diseñadora gráfica residente en Dublín desde el 2002. Se licenció en Medios Fotográficos en la *Griffith College* de Dublín en 2012 y ha viajado por todas las playas irlandesas fotografiando desechos plásticos. La serie resultante, *Plastic Soup*, hace especial hincapié en la contaminación plástica de los océanos. El proyecto muestra su preocupación a través de la inherente contradicción de la ascética y seductora imaginería creada por las connotaciones destructivas de los productos plásticos que contaminan nuestros océanos. Rakau ha expuesto en un buen número de exposiciones colectivas en Irlanda.



Urodzona w 1980 roku w litewskim Wilnie, Jurga Rakau jest projektantem grafiki i fotografem. Od 2002 roku mieszka i pracuje w Dublinie. W 2012 roku ukończyła studia Photographic Media (Media Fotograficzne) w Griffith College w Dublinie. Podróżuje po Irlandii, fotografując plastikowe śmieci porzucone na irlandzkich plażach. W rezultacie powstała cała seria zatytułowana *Plastic Soup* (*Sztuczna Zupa*), która w sposób szczególnie odnosi się do problemu zanieczyszczenia oceanów plastikowymi odpadami. Projekt ten ukazuje wrodzoną sprzeczność estetycznie uwodzących obrazów powstałych z destrukcyjnych zestawień plastikowych odpadów zanieczyszczających nasze wody. Rakau brała udział w wielu zbiorowych pokazach w Irlandii.



Nata nel 1980 a Vilnius, in Lituania, Jurga Rakau è una disegnatrice grafica e fotografa che vive e lavora a Dublino dal 2002. Si è laureata in Photographic Media al Griffith College di Dublino nel 2012 e ha percorso l'isola fotografando rifiuti plastici accumulati sulle spiagge irlandesi. *Plastic Soup*, la serie che ne è risultata, è stata realizzata dando una particolare enfasi all'inquinamento da plastica degli oceani. Il progetto si fonda sulla intrinseca contraddizione insita in immagini che risultano esteticamente seducenti nonostante le connotazioni negative dei prodotti di plastica che inquinano gli oceani. Rakau ha esposto in varie collettive in Irlanda.



*Plastic Soup (detail)*  
Inkjet prints on tiles & 72 page photo-book  
2012  
Dimensions Variable

82/83





# ADRIAN REILLY



Born in 1973, Adrian Reilly is a photographer, writer and lecturer based in County Wicklow. He holds a National Diploma in Photography and a BA in Fine Art. He is a lecturer in History and Theory of Photography in the Institute of Art, Design and Technology, Dún Laoghaire. He continued his studies and was awarded a Master of Arts by Research in 2012, which focussed on Surrealist Photography and the Everyday, both of which are strong influences on his practice. *Tuna in Helsinki* is taken from a series of work which was made over a three year period in European and American cities and is concerned with simultaneity and globality in the age of 'democratised' air travel. The work is influenced by James Joyce's dictum of 'the universal contained in the particular'. Reilly is also currently involved in a research collective with Wicklow County Council addressing Social and Economic Politics of the Art Market.



Nacido en 1973, Adrian Reilly es fotógrafo, escritor y profesor residente en el Condado de Wicklow. Es licenciado en Bellas Artes y cuenta con un Diploma Nacional en fotografía. Es profesor de Historia y Teoría de la Fotografía en el Instituto de Arte, Diseño y Tecnología de Dún Laoghaire. Continuó sus estudios a través de un máster en investigación de las artes en 2012, centrándose en la fotografía surrealista y la vida cotidiana, ambas fuertes influencias en su obra. *Tuna en Helsinki* forma parte de una serie realizada a lo largo de tres años en ciudades europeas y americanas con la cual estudia la simultaneidad y la globalidad en la edad de la democratización de los viajes aéreos. Su trabajo está muy influenciado por el dictamen de James Joyce «lo universal contenido en lo particular». Reilly participa también en un grupo de investigación sobre la política social y económica del mercado del arte con el Ayuntamiento del Condado de Wicklow.



Urodzony w 1973 roku, Adrian Reilly jest fotografem, pisarzem oraz wykładowcą. Mieszka w hrabstwie Wicklow. Posiada licencjat Sztuk Pięknych oraz ukończył National Diploma in Photography (Państwowe Studia Fotografii). Wykłada historię oraz teorię fotografii w Institute of Art, Design and Technology (Instytucie Sztuki, Projektowania i Technologii) w Dún Laoghaire. Kontynuował swoje studia i w 2012 roku uzyskał tytuł magistra, zajmując się badaniami nad fotografią surrealistyczną oraz codzienną, z których obie wywierają duży wpływ na jego twórczość. Praca *Tuna in Helsinki* (*Tuńczyk w Helsinkach*) pochodzi z serii wykonanej w okresie ponad trzech lat w europejskich i amerykańskich miastach i dotyczy jednoczesności i globalności w dobie „zdemokratyzowanych” podróży lotniczych. Dzieło pozostaje także pod wpływem stwierdzenia Jamesa Joyca, że „powszechnie zawiera się w szczególności”. Reilly zajmuje się obecnie m.in. projektem badawczym prowadzonym przez władze hrabstwa Wicklow na temat polityki społecznej i ekonomicznej rynku sztuki.

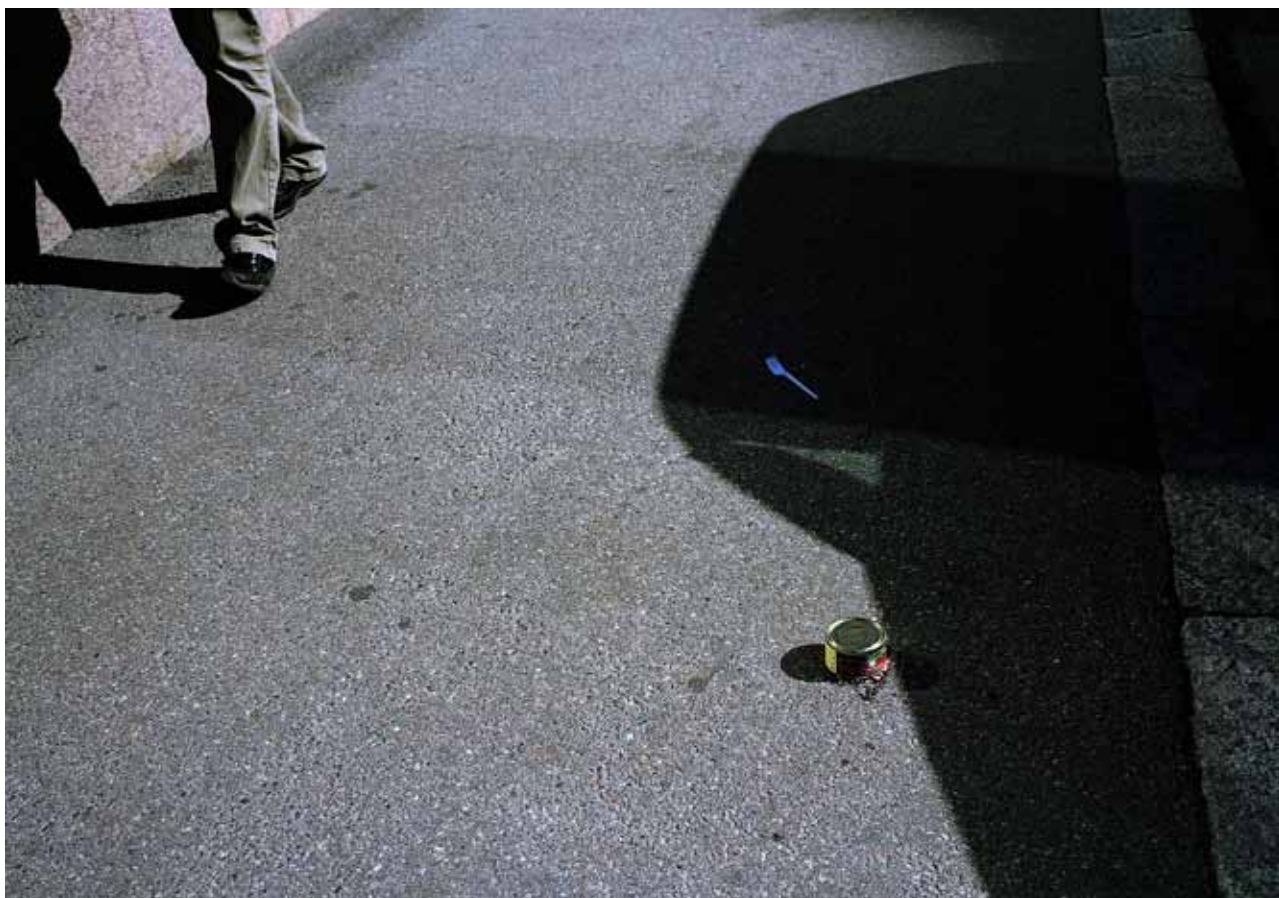


Nato nel 1973, Adrian Reilly è un fotografo, scrittore e lettore che vive nella Contea di Wicklow. Ha conseguito un National Diploma in Fotografia e un Bachelor in Belle Arti. È lettore di Storia e Teoria della Fotografia presso l'Institute of Art, Design and Technology di Dún Laoghaire. Ha proseguito i suoi studi e ha conseguito un Master of Arts di Ricerca nel 2012, incentrato su Fotografia Surrealista e Quotidianità, due influenze importanti sul suo lavoro. *Tuna in Helsinki* fa parte di una serie di opere realizzate nell'arco di tre anni in città europee e americane che trattano il tema della simultaneità e della globalità nell'era della "democraticizzazione" dei viaggi aerei. Il lavoro è influenzato dall'affermazione di James Joyce "L'universale è contenuto nel particolare". Al momento Reilly è coinvolto anche in un collettivo di ricerca con il Wicklow County Council che si occupa di Politiche Sociali ed Economiche del Mercato dell'Arte.



*Tuna in Helsinki*  
Archival pigment print  
Edition 2/5  
2010  
27 x 39.5

84/85





# BENNIE REILLY



Born in 1982 and based in Dublin, Bennie Reilly has exhibited widely in Ireland including Temple Bar Gallery, Dublin and Catalyst Arts, Belfast. She was awarded a residency in the Royal Hibernian Academy, Dublin in 2009 and presents a solo exhibition there in 2013. Recently awarded the Arts Council of Ireland Travel and Training Award, Reilly spent time in Reykjavik, Iceland. Using her own brand of magic realism through painting, drawing and craft-based three-dimensional work, Reilly conjures representational forms and patterns from the anti-chaos of nature. Her work illuminates the oddities and intricacies of the natural world while demonstrating the strange visual dialogue which can occur when our eyes meet the unfamiliar.



Nacida en 1982 y residente en Dublín, Bennie Reilly ha expuesto extensamente en Irlanda en lugares como el *Temple Bar Gallery* de Dublín y el *Catalyst Arts* de Belfast. Fue premiada con una residencia en la *Royal Hibernian Academy* de Dublín en 2009 y presenta también allí una exposición individual este 2013. Recientemente, con el Premio del Consejo de las Artes *Travel and Training Award* Reilly pasó algún tiempo en Reikiavik, Islandia. A través de su estilo pictórico mágico/realista, dibujando y trabajando con la tridimensionalidad ayudada de la artesanía, Reilly evoca formas representativas y patrones del anti-caos de la naturaleza. Su trabajo pretende iluminar las rarezas y complejidades del mundo natural mientras muestra el curioso diálogo que puede surgir cuando nuestros ojos se encuentran con lo desconocido.



Urodzona w 1982 i zamieszkała w Dublinie, Bennie Reilly wystawiała swoje prace w całej Irlandii, m.in. w galerii Temple Bar w Dublinie oraz Catalyst Arts w Belfaście. W 2009 roku dostała staż w Royal Hibernian Academy (Królewskiej Akademii Hibernian) w Dublinie, gdzie w bieżącym roku zorganizowano również wystawę jej twórczości. Ostatnio została uhonorowana nagrodą Arts Council of Ireland Travel and Training Award i spędziła trochę czasu w Reykjaviku. Wykorzystując swój własny rodzaj magicznego realizmu, na który składają się malarstwo, rysunek oraz trójwymiarowe rzemiosło, Reilly wydobywa reprezentacyjne formy i wzory z anti-chaosu natury. Jej prace uwypuklają dziwności i misterne formy naturalnego świata, zarazem podejmując przedziwny dialog wizualny, który może nastąpić, gdy nasz wzrok napotyka nieznanne.



Nata nel 1982 e residente a Dublino, Bennie Reilly ha esposto spesso in Irlanda, ad esempio alla Temple Bar Gallery di Dublin e alla Catalyst Arts di Belfast. Nel 2009 ha ottenuto una residenza presso la Royal Hibernian Academy dove terrà una personale nel 2013. Recientemente, grazie al Travel and Training Award dell'Arts Council of Ireland, ha vissuto a Reykjavik. Attraverso il particolare uso di realismo magico in pittura, disegno e lavoro artigianale tridimensionale, Reilly evoca modelli e forme rappresentative dell'anti-caos in natura. Le sue opere svelano le stranezze e gli aspetti più intricati del mondo naturale, e contemporaneamente mostrano lo strano dialogo visivo che si instaura quando il nostro sguardo incontra l'insolito.





*Bubble Beard*  
Oil on canvas  
2012  
90 x 70

86/87





# SHEILA RENNICK



Born in 1983, Sheila Rennick graduated from the National College of Art and Design, Dublin with a degree in Fine Art Painting in 2004. She obtained a MA in Painting in Central St. Martins College, London in 2006. She was one of thirty artists selected from across the UK for the notable Jerwood Contemporary Painting exhibition, which was held in London in February 2007. Rennick has held residencies with Solas Nua in Washington, DC, and Cill Rialaig Artist Retreat, County Kerry. Rennick regularly exhibits in Dublin and Galway. She now works and lives in London.



Nacida en 1983, Sheila Rennick se licenció en Pintura de Bellas Artes en la Escuela Nacional de Arte y Diseño de Dublín en 2004. En 2006 obtuvo su máster en pintura en el *Central St. Martins College* de Londres. Fue una de los treinta artistas seleccionados en todo el Reino Unido para formar parte de una de las más notables exposiciones, la *Jerwood Contemporary Painting Exhibition* de Londres organizada en febrero del 2007. Rennick ha realizado residencias en *Solas Nua* en Washington DC y en el *Cill Rialaig Artist Retreat* en el Condado de Kerry. Rennick exhibe regularmente en Dublín y Galway. Actualmente vive y trabaja en Londres.



Urodzona w 1983, Sheila Rennick ukończyła studia na Wydziale Malarstwa National College of Art and Design (Państwowej Szkoły Sztuki i Projektowania w Dublinie) w 2004 r. W 2006 roku zdobyła tytuł magistra na Wydziale Malarstwa w Central St. Martin's College w Londynie. Była jedną z trzydziestu artystów wybranych z całej Wielkiej Brytanii do zaprezentowania prac na słynnej wystawie Jerwood Contemporary Painting (Galeria Współczesnego Malarstwa Jerwood), która miała miejsce w Londynie w 2007 roku. Rennick odbyła ponadto staże w Solas Nua w Waszyngtonie oraz Cill Rialaig Artist Retreat w hrabstwie Kerry. Regularnie prezentuje swoje prace w Dublinie oraz Galway. Obecnie mieszka i pracuje w Londynie.



Nata nel 1983, Sheila Rennick si è laureata al National College of Art and Design di Dublino con una tesi in Pittura di Belle Arti nel 2004. Ha conseguito un Master of Arts in Pittura al Central St. Martins College di Londra nel 2006. È stata fra i trenta artisti selezionati in tutto il Regno Unito per la prestigiosa mostra Jerwood Contemporary Painting che si è tenuta a Londra nel febbraio del 2007. Rennick ha svolto residenze a Solas Nua a Washington, DC, e presso il Ritiro per Artisti Cill Rialaig nella Contea di Kerry. Espone regolarmente a Dublino e Galway. Al momento vive e lavora a Londra.



*Bullthick*  
Oil on Canvas  
2008  
24.5 x 29

88.89





# LYNN ROTHWELL



Lynn Rothwell lives and works in Dublin. Born in 1990, Rothwell is the youngest artist to be included in this exhibition. She recently graduated with a BA in Photography, from the Institute of Art, Design and Technology, Dún Laoghaire. She was chosen to exhibit in the *Blow Your Mind* group show at the Irish Embassy in Berlin in 2012. Also in 2012, she claimed first prize in the Inspirational Arts Photography Awards and the Undergraduate Awards. Her work questions our visual expectations of the everyday, causing the ordinary to become the extraordinary for the viewer. Rothwell regularly exhibits in Dublin and has also exhibited in London.



Lynn Rothwell vive y trabaja en Dublín. Nacida en 1990, Rothwell es la artista más joven de esta exposición. Se licenció recientemente en Fotografía en el Instituto de Arte, Diseño y Tecnología de Dún Laoghaire. Fue elegida para formar parte de la exposición colectiva *Blow Your Mind* celebrada en la Embajada de Irlanda en Berlín en 2012. También en 2012 ganó el primer premio en la *Inspirational Arts Photography Awards* y en los *Undergraduate Awards* (premios universitarios). Su trabajo cuestiona nuestras expectativas visuales del día a día, provocando que lo cotidiano se torne extraordinario para el espectador. Rothwell ha expuesto en Londres además de exponer regularmente en Dublín.



Lynn Rothwell mieszka i tworzy w Dublinie. Urodzona w 1990 roku, Rothwell jest najmłodszą artystką prezentowaną w ramach niniejszej wystawy. Ostatnio uzyskała licencjat z fotografii Institute of Art, Design and Technology (Instytutu Sztuki, Projektowania i Technologii) w Dún Laoghaire. Jej praca została również wybrana do prezentacji w pokazie *Blow Your Mind*, który miał miejsce w Ambasadzie Irlandii w Berlinie w 2012 r. Także w ubiegłym roku zdobyła pierwszą nagrodę w Inspirational Arts Photography Awards and the Undergraduate Awards. W swoich dziełach artystka podważa nasze wizualne oczekiwania w stosunku do codzienności, sprawiając, że zwyczajne staje się niezwykle dla odbiorcy. Rothwell stale pokazuje swoje prace w Dublinie, prezentowała je również w Londynie.



Lynn Rothwell vive e lavora a Dublino. Nata nel 1990, è l'artista più giovane presente in questa mostra. Recentemente ha conseguito un Bachelor of Arts in Fotografia presso l'Institute of Art, Design and Technology di Dún Laoghaire. È stata scelta per la collettiva *Blow Your Mind* organizzata dall'Ambasciata Irlandese di Berlino nel 2012. Nello stesso anno ha vinto il primo premio agli Inspirational Arts Photography Awards e agli Undergraduate Awards. Il suo lavoro interroga le nostre aspettative visive nel quotidiano, trasformando il comune in straordinario agli occhi dello spettatore. Rothwell espone regolarmente a Dublino e ha tenuto mostre anche a Londra.



*Voice-over I*  
Giclée print mounted on diabond  
Edition 1/9  
2012  
28 x 42

*Voice-over II*  
Giclée print mounted on diabond  
Edition 2/9  
2012  
28 x 42





# SONIA SHIEL



Sonia Shiel was born in Dublin in 1975 and began her art training in the National College of Art and Design, Dublin, gaining a BA in Fine Art in 1999. A Masters in Visual Arts Practice from the Institute of Art, Design and Technology, Dún Laoghaire followed in 2007. Shiel's work is influenced by myth; economic, social and art history; psychosexuality and fantasy; moral and political philosophy and propagandist pulp. She has won many awards and residencies including residencies in Canada, Finland, France, and The Hennessy Craig Scholarship from Royal Hibernian Academy, Dublin. She has also exhibited prolifically throughout Ireland and Europe as well as in Canada and the USA.



Sonia Shiel nació en Dublín en 1975 y comenzó su formación en la Escuela Nacional de Arte y Diseño de Dublín donde se licenció en Bellas Artes en 1999. A esto le siguió en 2007 un máster en Artes Visuales en el Instituto de Arte, Diseño y Tecnología de Dún Laoghaire. El trabajo de Shiel está muy influenciado por la mitología; la historia social, económica y artística; la psicosexualidad y la fantasía; la filosofía política y moral y el propagandismo. Ha sido galardonada con diversos premios y residencias que incluyen residencias en Canadá, Finlandia, Francia y la beca *The Hennessy Craig Scholarship* de la *Royal Hibernian Academy* de Dublín. También ha expuesto profícamente por toda Irlanda y Europa, así como en Canadá y EEUU.



Sonia Shiel urodziła się w Dublinie w 1975 roku. Naukę sztuki rozpoczęła w National College of Art and Design (Państwowej Szkole Sztuki i Projektowania) w Dublinie, gdzie otrzymała licencjat sztuk pięknych w 1999 r. W 2007 roku zdobyła tytuł magistra wizualnej sztuki stosowanej Institute of Art, Design and Technology (Instytut Sztuki, Projektowania i Technologii) w Dún Laoghaire. Jej prace pozostają pod wpływem mitu, historii sztuki, historii społecznej i gospodarczej; psychoseksualności i fantazji; filozofii politycznej i moralnej oraz propagandowej papki. Zdobyła wiele nagród i odbyła liczne staże, m.in. w Kanadzie, Finlandii, Francji. Otrzymała stypendium Hennessy Craig z Royal Hibernian Academy (Królewskiej Akademii Hibernian) w Dublinie. Bierze udział w wystawach w Irlandii i Europie oraz Kanadzie i Stanach Zjednoczonych.



Sonia Shiel è nata a Dublino nel 1975 e ha iniziato la sua formazione artistica al National College of Art and Design, conseguendo un Bachelor in Belle Arti nel 1999. Nel 2007 ha completato un Master in Pratica di Arti Visive presso l'Institute of Art, Design and Technology di Dún Laoghaire. Le sue opere sono influenzate dal mito, dalla storia dell'economia, della società e dell'arte; dalla psicosessualità e fantasia; dalla filosofia politica e morale e dalle riviste di propaganda. Ha vinto molti premi e residenze, svolte in Canada, Finlandia, Francia, e ha avuto la borsa di studio *The Hennessy Craig* dalla *Royal Hibernian Academy* di Dublino. Ha anche esposto spesso in Irlanda, Europa, Canada e Stati Uniti.



*The Rocket*  
Oil on canvas  
2007  
45 x 35





# AMY STEPHENS



Amy Stephens was born in London in 1981. She holds a Masters from Chelsea College of Art and Design, London. In 2011, she held a residency in the Irish Museum of Modern Art, Dublin. She has exhibited throughout Ireland and the UK and also in Iceland, Sweden and Canada. Stephens' work takes for its starting point the tactile and expressive qualities of a range of materials. By highlighting the tension between the natural world and artificial methods of production, the artist explores the symbiotic relationship between nature and human agency, and draws attention to their tenuous interrelationship through the creation of objects.



Amy Stephens nació en Londres en 1981. Obtuvo un máster en la Escuela de Arte y Diseño de Chelsea, Londres. En 2011 completó una residencia en el Museo Irlandés de Arte Moderno de Dublín. Ha expuesto por toda Irlanda y el Reino Unido así como en Islandia, Suecia y Canadá. El trabajo de Stephens es fundamentalmente escultural tanto en forma como en contenido, basándose como punto de partida en las cualidades táctiles y expresivas de distintos materiales. Al realzar la tensión existente entre el mundo natural y los métodos artificiales de producción, la artista explora la relación simbiótica entre la naturaleza y la humanidad, y llama nuestra atención sobre esta frágil interrelación a través de la creación de objetos.



Amy Stephens urodziła się w Londynie w 1981 roku. Posiada tytuł magistra z Chelsea College of Art and Design (Akademii Sztuki i Projektowania w Chelsea) w Londynie. W 2011 roku odbyła staż w Irish Museum of Modern Art (Irlandzkim Muzeum Sztuki Nowoczesnej) w Dublinie. Pokazywała swoje prace w Irlandii i Wielkiej Brytanii oraz w Islandii, Szwecji, Kanadzie. Jej dzieła są przede wszystkim rzeźbiarskie zarówno w formie jak też treści i przyjmują za punkt wyjścia ekspresywnie namacalne właściwości rozmaitych materiałów. Podkreślając napięcie powstałe pomiędzy naturalnym światem a sztucznymi metodami produkcji, artystka bada symbiotyczne relacje pomiędzy naturą a działaniem człowieka i zwraca uwagę na ich luźne powiązania w tworzeniu przedmiotów.



Amy Stephens è nata a Londra nel 1981, dove ha conseguito un Master al Chelsea College of Art and Design. Nel 2011 ha svolto una residenza presso l'Irish Museum of Modern Art di Dublino. Ha esposto in Irlanda, Regno Unito, Islanda, Svezia e Canada. Le sue opere sono fondamentalmente scultoree nella forma e nel contenuto, e prendono per punto di partenza le qualità espressive e tattili di vari materiali. Enfatizzando la tensione tra il mondo naturale e i metodi artificiali di produzione, l'artista esplora la relazione simbiotica tra natura e intervento umano, e attira l'attenzione sulla loro tenue interrelazione attraverso la creazione di oggetti.





*Dancing Light*  
Wood, paint and flock  
Edition 1/3  
2012  
44 x 169 x 7

94/95





# MARK SWORDS



Mark Swords was born in Dublin in 1978 and now lives and works in neighbouring County Wicklow. He graduated with a Master's in Painting from the National College of Art and Design, Dublin in 2004 and has exhibited mostly in Dublin and County Wexford. He has occasionally shown abroad, in London and more recently, Amsterdam. In his artistic practice Swords' work is constructed using ordinary materials, from paint to string to rags. There is an openness and a questioning in this practice, the work itself often suggesting further problems as opposed to conclusions. Swords was awarded the Allied Irish Bank Art Prize in 2010.



Mark Swords nació en Dublín en 1978 y actualmente vive y trabaja en el Condado de Wicklow. Licenciado y con un máster en Pintura por la Escuela Nacional de Arte y Diseño de Dublín en 2004, ha expuesto sobre todo en Dublín y el Condado de Wexford. Internacionalmente ha expuesto en Londres y más recientemente en Ámsterdam. La obra de Swords está construida a partir de materiales cotidianos que van desde pintura hasta cordones o telas. Hay transparencia y preguntas en su obra y con frecuencia plantea más enigmas que conclusiones. Swords fue premiado con el *Allied Irish Bank Art Prize* en 2010.



Mark Swords urodził się w Dublinie w 1978 roku, a obecnie mieszka i pracuje w sąsiednim hrabstwie Wicklow. Ukończył studia magisterskie na kierunku malarskim w National College of Art and Design (Państwowej Szkole Sztuki i Projektowania) w Dublinie w 2004 roku. Swoje prace wystawia przede wszystkim w Dublinie i hrabstwie Wexford, a czasem również zagranicą – w Londynie oraz ostatnio w Amsterdamie. Jego dzieła powstają przy użyciu zwyczajnych materiałów, od farb poprzez sznurek po szmaty. Taka twórczość pozostaje otwarta i pytająca, poszczególne dzieła raczej sygnalizują problemy niż prezentują wnioski. W 2010 roku Swords otrzymał nagrodę Allied Irish Bank Art Prize.



Mark Swords è nato nel 1978 a Dublino, vive e lavora nella vicina Contea di Wicklow. Ha conseguito un Master in Pittura presso il National College of Art and Design di Dublino nel 2004 e ha esposto soprattutto nella capitale e nella Contea di Wexford, ma anche a Londra e più recentemente ad Amsterdam. Nei suoi lavori, Swords utilizza materiali comuni come colori, corde e stracci. La sua pratica artistica è caratterizzata da un'apertura e un porre domande, cosicché spesso l'opera suggerisce ulteriori problemi anziché fornire conclusioni. Swords ha vinto l'*Allied Irish Bank Art Prize* nel 2010.



No 2  
Oil on MDF  
2004  
24 x 33

96/97





# WESLEY TRIGGS



Wesley Triggs was born in 1980, and graduated from the Crawford College of Art and Design, Cork in 2004. Since then he has been working as a painter and his abstract works are influenced by our urban environment. This translates into a strong use of vertical, diagonal and horizontal shapes and lines in his paintings. He predominately works on board and canvas using oils, but often incorporates sheets of stainless steel into his paintings. His works are created on the floor using tools such as a floor squeegee and metal scrapers. Triggs has exhibited throughout Ireland having solo shows in both the Paul Kane Gallery in Dublin and the Vanguard Gallery in Cork. He currently lives and works in London.



Wesley Triggs nació en 1980 y se licenció por la Escuela de Arte y Diseño de Crawford en Cork en 2004. Desde entonces ha trabajado como pintor y sus trabajos abstractos están influenciados por nuestro entorno urbano. Esto se traduce en el pronunciado uso de formas verticales, diagonales y horizontales en su obra. Trabaja principalmente sobre tabla y lienzo usando óleos, pero suele también incorporar planchas de acero inoxidable en sus pinturas. Trabaja directamente sobre el suelo usando herramientas como escobones o rasquetas de metal. Triggs ha expuesto por toda Irlanda con exposiciones individuales en la *Paul Kane Gallery* de Dublín y la *Vanguard Gallery* de Cork. Actualmente vive y trabaja en Londres.



Wesley Triggs urodził się w 1980 roku. Ukończył Crawford College of Art and Design (Akademię Sztuki i Projektowania Crawford) w Cork w 2004 r. Od tamtej pory zajmuje się malarstwem, a jego abstrakcje powstają pod wpływem naszego miejskiego otoczenia. Wyraża się to użyciem pionowych, ukośnych oraz poziomych kształtów i linii. Maluje w oleju, przede wszystkim na drewnie i płótnie, ale często umieszcza w swoich obrazach arkusze nierdzewnej stali. Swoje dzieła wykonuje na podłodze z użyciem takich narzędzi jak gąbka do zmywania podłóg lub metalowe drapaki. Prezentował swoje prace w Irlandii, organizując własne wystawy zarówno w Paul Kane Gallery (Galeria Paula Kane'a) w Dublinie jak też w galerii Vanguard w Cork. Obecnie mieszka i pracuje w Londynie.



Wesley Triggs è nato nel 1980 e si è laureato al Crawford College of Art and Design di Cork nel 2004. Da allora ha lavorato come pittore e le sue opere astratte sono influenzate dall'ambiente urbano. Nei suoi quadri ciò si traduce in un forte uso di forme e linee verticali, diagonali e orizzontali. Lavora prevalentemente su tavola e tela usando oli, ma spesso nei suoi dipinti incorpora fogli di acciaio inossidabile. Le sue opere vengono create per terra usando strumenti come tergipavimenti e spatole di metallo. Ha esposto in tutta l'Irlanda con personali alla Paul Kane Gallery di Dublino e alla Vanguard Gallery di Cork. Al momento vive e lavora a Londra.



*Dollar Bay*  
Oil on stainless steel  
2005  
56 x 56





# AMY WALSH



Based in Dublin, Amy Walsh's artistic practice consists primarily of video, photography and digital media. She was born in 1982 and holds qualifications in Fine Art, Multimedia Systems and Teaching and has lectured in Dublin Institute of Technology, National College of Art and Design, Dublin and Trinity College, Dublin. Through her work, Walsh explores a sense of place, highlighting issues of contemporary celebrity, fashion and consumerism. This work is part of a series *Maximum Twelve per Person* and relates to contemporary lifestyle in Manhattan, New York, the subject of which is the Magnolia Bakery and its renowned cupcakes. Walsh has recently taken a residency with the Bundanon Trust in Australia and has previously completed residencies in Canada and Iceland as well as completing an internship in New Media at the Solomon R Guggenheim Museum, New York. Walsh has exhibited in Iceland and throughout Ireland.



Residente en Dublín, la práctica artística de Amy Walsh se basa principalmente en el vídeo, la fotografía y los medios digitales. Nació en 1982 y obtuvo su titulación en Bellas Artes, Sistemas Multimedia y Pedagogía y ha impartido clases en el Instituto de Tecnología de Dublín, en la Escuela Nacional de Arte y Diseño de Dublín y en el Trinity College de Dublín. A través de su trabajo Walsh explora un sentido de pertenencia, subrayando distintos temas actuales: fama, moda y consumismo. Este trabajo es parte de la serie *Maximum Twelve per Person* y ahonda en el estilo de vida contemporáneo en Manhattan a través de la pastelería *Magnolia Bakery* y sus conocidos *cupcakes*. Walsh ha completado recientemente una residencia con la *Bundanon Trust* en Australia. Previamente realizó residencias en Canadá e Islandia y concluyó una beca sobre nuevos medios en el *Solomon R Guggenheim Museum* de Nueva York. Walsh ha expuesto en Islandia y por toda Irlanda.



Na twórczość artystyczną działającej w Dublinie Amy Walsh składają się przede wszystkim techniki wideo, fotografia oraz media cyfrowe. Urodziła się w 1982 roku, zdobyła wykształcenie w dziedzinie sztuk pięknych, systemach multimedialnych oraz nauczaniu. Prowadzi wykłady na Dublin Institute of Technology (Politechnice Dublińskiej), National College of Art and Design (Państwowej Szkole Sztuki i Projektowania) w Dublinie oraz Trinity College. W swoich pracach Walsh zajmuje się poczuciem miejsca, skupiając się na sprawach współczesnych celebrytów, mody oraz konsumeryzmu. Niniejsze dzieło jest częścią serii zwanej *Maximum Twelve per Person (Maksymalnie Dwanaście na Osobę)* i odnosi się do współczesnego stylu życia na Manhattanie, wykorzystując za temat cukiernię Magnolia Bakery i ich słynne babeczki. Walsh rozpoczęła ostatnio staż w Bundanon Trust w Australii, wcześniej natomiast przebywała na stażach w Kanadzie, w Islandii, oraz w New Media at the Solomon R. Guggenheim Museum (dziale Nowych Mediów w Muzeum Solomona R. Guggenheima) w Nowym Jorku. Prezentowała swoje prace w Islandii i Irlandii.



Residente a Dublino, nella sua pratica artistica Amy Walsh predilige soprattutto video, fotografia e media digitali. È nata nel 1982 e ha titoli di studio in Belle Arti, Sistemi Multimediali e Insegnamento; ha tenuto lezioni al Dublin Institute of Technology, al National College of Art and Design e al Trinity College. Nelle sue opere, Walsh esplora il senso del luogo, sottolineando questioni relative alle celebrità contemporanee, la moda e il consumismo. L'opera qui esposta fa parte della serie *Maximum Twelve per Person* e fa riferimento a stili di vita contemporanei a Manhattan, New York: in particolare il soggetto è la pasticceria Magnolia Bakery e le sue celebri *cupcakes*. Recentemente Walsh ha iniziato una residenza presso il Bundanon Trust in Australia; in precedenza aveva svolto residenze in Canada e Islanda, oltre a un tirocinio in New Media al Solomon R. Guggenheim Museum di New York. Ha esposto in Islanda e in tutta l'Irlanda.



*They're Only Cupcakes (4)*  
Archival pigment print  
Edition 1/4  
2007  
19.5 x 29.5

100/101





# LOUISE WARD



Louise Ward is an Irish artist based between Dublin and New York. She was born in 1982 and obtained her Degree in Fine Art from the Dublin Institute of Technology. In 2011, she completed a Master's from Chelsea College of Art, London. Ward's work sometimes involves re-enacting particular life experiences, memories or significant images that emerge in dreams. *Talking to Silje* is an early work where the slowing down of time and minimal interactions were becoming important to her. Ward now works through performance and video and throughout 2012 she performed regularly in New York. Her videos have been screened in the UK, Sweden, Germany and Ireland.



Louise Ward es una artista irlandesa que vive a caballo entre Dublín y Nueva York. Nació en 1982 y obtuvo su licenciatura en Bellas Artes en el Instituto de Tecnología de Dublín. En 2011 completó un máster en la Escuela de Arte de Chelsea en Londres. El trabajo de Ward implica a veces reconectar con determinadas experiencias vitales, recuerdos o imágenes significativas que emergen en sus sueños. *Talking to Silje* es uno de sus trabajos iniciales donde la ralentización del tiempo y las interacciones mínimas comenzaban a cobrar importancia para ella. Ward trabaja ahora con performance y vídeo y durante el 2012 ha trabajado regularmente en Nueva York. Sus vídeos han sido proyectados en el Reino Unido, Suecia, Alemania e Irlanda.



Louise Ward jest irlandzką artystką dzielącą swój czas pomiędzy Dublin i Nowy Jork. Urodziła się w 1982 roku. Otrzymała dyplom Wydziału Sztuk Pięknych na Dublin Institute of Technology (Politechnika Dublińska). W 2011 roku ukończyła studia magisterskie w Chelsea College of Art (Akademii Sztuki w Chelsea) w Londynie. Jej prace polegają czasami na odtworzeniu poszczególnych doświadczeń życiowych, wspomnień lub ważnych obrazów, które pojawiają się w snach. *Talking to Silje (Rozmowa z Silje)* to jej wczesna praca z okresu, kiedy spowolnienie upływu czasu i minimalne interakcje nabierały dla niej znaczenia. Obecnie tworzy za pomocą performance oraz wideo. W 2012 roku regularnie występowała w Nowym Jorku. Jej prace wideo były wyświetlane w Wielkiej Brytanii, Szwecji, Niemczech oraz Irlandii.



Louise Ward è un'artista irlandese che vive tra Dublino e New York. È nata nel 1982 e si è laureata in Belle Arti al Dublin Institute of Technology. Nel 2011 ha conseguito un Master presso il Chelsea College of Art di Londra. Nelle sue opere a volte l'artista rivive particolari esperienze di vita, ricordi o immagini significative che emergono dai suoi sogni. *Talking to Silje* è una delle sue prime opere, in una fase in cui il rallentare del tempo e le interazioni minimali rivestivano una particolare importanza per lei. Al momento si occupa di performance e video e durante il 2012 ha lavorato regolarmente a New York. I suoi video sono stati proiettati nel Regno Unito, Svezia, Germania e Irlanda.





Talking to Silje  
Mixed media on canvas  
2004  
114.5 x 120

102/103





# KATE WARNER



Kate Warner was born in 1982 in County Wicklow. She graduated from the National College of Art and Design, Dublin in Fine Art and History of Art in 2005, and then relocated to London where she received a Master's degree in Painting from the Royal College of Art, London in 2012. Warner is the most recent recipient of the Neville Burston Award which she received at her degree show. Her paintings generally centre on ideas of place. Their subjects are taken from her immediate environment, often isolated details that define the specific atmosphere of their location. Warner's work has been shown throughout Ireland and also many times in London.



Kate Warner nació en 1982 en el Condado de Wicklow. Se graduó en Bellas Artes e Historia del Arte en la Escuela Nacional de Arte y Diseño de Dublín en 2005 para seguidamente trasladarse a Londres donde obtuvo un máster en Pintura en el *Royal College of Art* de Londres en 2012. Warner ha sido galardonada recientemente con el premio *Neville Burston Award* que recibió durante la muestra de su graduación. Su obra se centra en ideas de lugares. Los sujetos representados provienen de su entorno cercano, a menudo son los detalles aislados los que definen la especial atmósfera de su contexto. El trabajo de Warner ha sido mostrado por toda Irlanda y en Londres en numerosas ocasiones.



Kate Warner urodziła się w 1982 roku w hrabstwie Wicklow. W 2005 roku ukończyła w Dublinie studia na Wydział Sztuk Pięknych i Historii Sztuki w National College of Art and Design (Państwowej Szkole Sztuki i Projektowania). Następnie przeniosła się do Londynu, gdzie w 2012 roku uzyskała tytuł magistra malarstwa w Royal College of Art (Królewskiej Akademii Sztuki). Warner jest ostatnią laureatką nagrody Neville Burston, którą otrzymała podczas swojego pokazu dyplomowego. Jej obrazy skupiają się przede wszystkim na ideach miejsca. Tematy prac zaczerpnięte są z jej bezpośredniego otoczenia. Często są to wyizolowane szczegóły, które określają wyjątkową atmosferę danego miejsca. Jej prace były wielokrotnie prezentowane w Irlandii oraz w Londynie.



Kate Warner è nata nel 1982 nella Contea di Wicklow. Si è laureata al National College of Art and Design di Dublino in Belle Arti e Storia nel 2005, poi si è trasferita a Londra dove nel 2012 ha conseguito un Master in Pittura presso il Royal College of Art. Warner è l'ultima assegnataria in ordine di tempo del Neville Burston Award, ricevuto in occasione della mostra per la sua tesi di laurea. I suoi quadri generalmente si concentrano sull'idea di luogo. I soggetti provengono dall'ambiente circostante, spesso si tratta di dettagli isolati che definiscono l'atmosfera particolare del contesto in cui si trovano. Le sue opere sono state esposte in Irlanda e a Londra.



*Rig*  
Oil on board  
2010  
45 x 60.5

104/105



# INDEX OF ARTISTS

Irene Barry / 26

Oisín Byrne / 28

Andrew Carson / 30

Michelle Considine / 32

Kevin Cosgrove / 34

Jennifer Cunningham / 36

Hugh Delap / 38

Vanessa Donoso López / 40

Gabhann Dunne / 42

David Eager-Maher / 44

Lisa Gingles / 46

Mercedes Helnwein / 48

Anne Hendrick / 50

Dragana Jurisic / 52

Atsushi Kaga / 54

Nevan Lahart / 56

Gillian Lawler / 58

Colm Mac Athlaoich / 60

Steven Maybury / 62

Fergal McCarthy / 64

Suzanne Mooney / 66

Colette Murphy / 68

Gavin Murphy / 70

Darren Murray / 72

Sinéad Ní Mhaonaigh / 74

Eoin O'Connor / 76

Niamh O'Malley / 78

Magnhild Opdøl / 80

Jurga Rakau / 82

Adrian Reilly / 84

Bennie Reilly / 86

Sheila Rennick / 88

Lynn Rothwell / 90

Sonia Shiel / 92

Amy Stephens / 94

Mark Swords / 96

Wesley Triggs / 98

Amy Walsh / 100

Louise Ward / 102

Kate Warner / 104

# ILLUSTRATED WORKS

*Listed alphabetically*

Bubble Beard / 87  
 Bullthick / 89  
 CH.58 Very Nearly: Marie Enters Bruegal Town / 57  
 Clarity, Flowers and Sometimes Happiness / 55  
 Colophon / 71  
 Cut / 45  
 Dancing Light / 95  
 Doctors and Nurses / 37  
 Dollar Bay / 99  
 Dreaming of... / 53  
 Endurance / 69  
 Forest / 77  
 Found Object / 63  
 Hallelujah / 61  
 I am Farther From You Now Than the Two Ends of Eternity / 31  
 Joanna / 29  
 Jueves en la Noche (To Catch a Prey) / 47  
 Liffey Swim / 65  
 Lines of Communication / 59  
 Mella / 49  
 No 2 / 97  
 Phoenicurus phoenicurus / 73  
 Pink / 79  
 Plastic Soup / 83  
 Rig / 105  
 Road Diverted / 33  
 Six Peaks / 39  
 Slyne Head / 67  
 Talking to Silje / 103  
 The Core / 81  
 The Island's Birth / 43  
 The Rocket / 93  
 The Seven Deadly Sinners / 81  
 The U.S. Amundsen-Scott Station at the South Pole on January 11th, 1986 / 51  
 They're Only Cupcakes (4) / 101  
 Three Scramblers / 35  
 Tuna in Helsinki / 85  
 Twilight / 27  
 Untitled / 75  
 Voice-over I / 91  
 Voice-over II / 91  
 Wild Hybrid Ceramic Animals Adiestrator / 41





